

**Skonsolidowane skrócone śródroczne  
Sprawozdanie Finansowe  
Grupy Kapitałowej FAMUR  
za I półrocze 2012**

Katowice  
22 sierpnia 2012

**FAMUR**

GRUPA FAMUR

mining solutions

[www.famur.com.pl](http://www.famur.com.pl)

## SPIS TREŚCI

DANE DOTYCZĄCE SKONSOLIDOWANEGO SPRAWOZDANIA FINANSOWEGO WG MSR/MSSF .....	4
SKONSOLIDOWANY RACHUNEK ZYSKÓW I STRAT ZA OKRES OD 1 STYCZNIA 2012 DO 30 CZERWCA 2012 .....	5
SKONSOLIDOWANE SPRAWOZDANIE Z SYTUACJI FINANSOWEJ SPORZĄDZONE NA DZIEŃ 30 CZERWCA 2012.....	6
SKONSOLIDOWANE SPRAWOZDANIE Z CAŁKOWITYCH DOCHODÓW ZA OKRES OD 1 STYCZNIA 2012 DO 30 CZERWCA 2012.....	8
SKONSOLIDOWANE SPRAWOZDANIE ZE ZMIAN W KAPITALE WŁASNYM ZA OKRES OD 1 STYCZNIA 2012 DO 30 CZERWCA 2012.....	9
SKONSOLIDOWANE SPRAWOZDANIE Z PRZEPŁYWÓW PIENIĘŻNYCH ZA OKRES.....	10
OD 1 STYCZNIA 2012 DO 30 CZERWCA 2012 .....	10
NOTY OBJAŚNIAJĄCE DO SKONSOLIDOWANEGO SPRAWOZDANIA FINANSOWEGO SPORZĄDZONEGO NA DZIEŃ 30 CZERWCA 2012.....	13
1. 1. INFORMACJE OGÓLNE.....	13
2. Podstawa sporządzenia śródrocznego skróconego skonsolidowanego sprawozdania finansowego. ....	17
1) Oświadczenie o zgodności.....	17
2) Zmiany zasad rachunkowości.....	17
3) Informacje dodatkowe.....	18
3. SEGMENTY DZIAŁALNOŚCI – BRANŻOWE I GEOGRAFICZNE .....	18
4. KOSZTY ZATRUDNIENIA.....	23
5. PODATEK DOCHODOWY ODROZCZONY.....	23
6. ZYSK PRZYPADAJĄCY NA JEDNĄ AKCJĘ.....	24
7. AKTYWA TRWAŁE PRZEZNACZONE DO SPRZEDAŻY oraz DZIAŁALNOŚĆ ZANIECHANA .....	25
8. NIERUCHOMOŚCI INWESTYCYJNE.....	28
9. POZOSTAŁE WARTOŚCI NIEMATERIALNE .....	29
10. RZECZOWE AKTYWA TRWAŁE .....	32
11. ZMIANA STANU ZABEZPIECZEŃ NA MAJĄTKU GRUPY KAPITAŁOWE FAMUR S.A.....	35
12. POZOSTAŁE AKTYWA KRÓTKOTERMINOWE .....	35
13. KREDYTY I POŻYCZKI.....	39
14. REZERWY .....	46
15. INSTRUMENTY FINANSOWE .....	47
16. KAPITAŁ PODSTAWOWY.....	47
17. KAPITAŁ ZAPASOWY ZE SPRZEDAŻY AKCJI POWYŻEJ ICH WARTOŚCI NOMINALNEJ.....	47
18. NALEŻNOŚCI I ZOBOWIĄZANIA WARUNKOWE .....	48
19. TRANSAKCJE Z PODMIOTAMI POWIĄZANYMI (w TPLN) .....	49
Transakcje handlowe – Famur S.A. ....	49
Transakcje handlowe – Nowomag S.A. ....	50

Transakcje handlowe – Fazos S.A. ....	51
Transakcje handlowe – Pioma S.A.....	52
Transakcje handlowe – PMG S.A. ....	53
Transakcje handlowe – Georyt Sp. z o.o. ....	54
Transakcje handlowe – Remag S.A. ....	55
Transakcje handlowe – ZMG Glinik Sp. z o.o.....	56
Transakcje handlowe – Zamet Budowa Maszyn S.A. (działalność zaniechana).....	56
Transakcje handlowe – Zamet Industry S.A. (działalność zaniechana) .....	57
Transakcje handlowe – PGO S.A. (działalność zaniechana) .....	57
Transakcje handlowe – Pioma Odlewnia Sp. z o.o. (działalność zaniechana).....	57
Transakcje handlowe – OŻ Śrem SA (działalność zaniechana) .....	58
20. WYNAGRODZENIA CZŁONKÓW ZARZĄDU I ORGANÓW NADZORU .....	59
21. ZDARZENIA PO DACIE BILANSU .....	59

## DANE DOTYCZĄCE SKONSOLIDOWANEGO SPRAWOZDANIA FINANSOWEGO WG MSR/MSSF

Wybrane dane finansowe	TPLN		TPLN		TYS. EURO		TYS. EURO	
	I półrocze 2012		I półrocze 2011		I półrocze 2012		I półrocze 2011	
	od 01.01.2012		od 01.01.2011		od 01.01.2012		od 01.01.2011	
	do 30.06.2012		do 30.06.2011		do 30.06.2012		do 30.06.2011	
Przychody netto ze sprzedaży		723 142		403 017		170 960		101 585
Zysk (strata) netto z działalności kontynuowanej przypadający akcjonariuszom jednostki dominującej		131 190		52 782		31 015		13 304
Zysk (strata) z działalności operacyjnej		184 066		69 745		43 515		17 580
Zysk (strata) netto przypadający akcjonariuszom jednostki dominującej		131 171		70 594		31 010		17 794
Przepływy pieniężne netto z działalności operacyjnej		168 604		85 561		39 860		21 566
Przepływy pieniężne netto z działalności inwestycyjnej	-	123 248	-	205 181	-	29 137	-	51 718
Przepływy pieniężne netto z działalności finansowej	-	23 346	-	98 717	-	5 519	-	24 883
Przepływy pieniężne netto razem		22 010	-	20 903		5 203	-	5 269
Aktywa razem	1 519 723		1 553 722		356 634		389 736	
Zobowiązania i rezerwy na zobowiązania		737 690		459 061		173 114		115 151
Zobowiązania długoterminowe		156 212		115 392		36 658		28 945
Zobowiązania krótkoterminowe		382 843		186 015		89 842		46 660
Kapitał własny		782 033		898 328		183 520		225 337
Kapitał własny przypadający akcjonariuszom jednostki dominującej		743 442		874 293		174 464		219 308
Kapitał zakładowy		4 815		4 815		1 130		1 208
Liczba akcji (w tys. szt.)		481 500		481 500		481 500		481 500
Zysk netto na jedną akcję zwykłą		0,2724		0,1466		0,0644		0,0370
Rozwodniony zysk netto na jedną akcję zwykłą		0,2724		0,1466		0,0644		0,0370
Zysk netto z działalności kontynuowanej na jedną akcję zwykłą		0,2725		0,1096		0,0644		0,0276
Rozwodniony zysk netto z działalności kontynuowanej na jedną akcję zwykłą		0,2725		0,1096		0,0644		0,0276
Wartość księgowa na jedną akcję		1,5440		1,8158		0,3623		0,4555
Rozwodniona wartość księgowa na jedną akcję		1,5440		1,8158		0,3623		0,4555

Wybrane dane finansowe prezentowane w sprawozdaniu przeliczono na walutę EUR w następujący sposób:

-pozycje dotyczące rachunku zysków i strat oraz rachunku przepływów pieniężnych za I półrocze 2012 roku (odpowiednio za I półrocze 2011 roku) przeliczono wg kursu stanowiącego średnią arytmetyczną średnich kursów ogłaszanych przez NBP obowiązujących na ostatni dzień każdego miesiąca. Kurs ten za I półrocze 2012 r. wyniósł 1 euro = 4,2299 zł i odpowiednio za I półrocze 2011 roku wyniósł 1 euro = 3,9673 zł

-pozycje bilansowe przeliczone wg średniego kursu ogłoszonego przez NBP, obowiązującego na dzień bilansowy. Kurs ten wyniósł na 30 czerwca 2012 roku 1 euro = 4,2613 zł; na 30 czerwca 2011 roku 1 euro = 3,9866 zł

**SKONSOLIDOWANY RACHUNEK ZYSKÓW I STRAT ZA OKRES OD 1 STYCZNIA 2012 DO 30 CZERWCA 2012**

Skonsolidowany rachunek zysków i strat	Za okres	Za okres	Za okres	Za okres
	01.01.2012 - 30.06.2012	01.01.2011 - 30.06.2011	01.04.2012 - 30.06.2012	01.04.2011 - 30.06.2011
	TPLN	TPLN	TPLN	TPLN
<b>Działalność kontynuowana</b>				
<b>I. Przychody netto ze sprzedaży produktów, towarów i materiałów, w tym:</b>	<b>723 142</b>	<b>403 017</b>	<b>401 617</b>	<b>202 412</b>
1. Przychody netto ze sprzedaży produktów	658 962	350 097	363 067	183 419
2. Przychody netto ze sprzedaży towarów i materiałów	64 180	52 921	38 550	18 993
<b>II. Koszty sprzedanych produktów, towarów i materiałów, w tym:</b>	<b>478 740</b>	<b>291 485</b>	<b>254 260</b>	<b>151 857</b>
1. Koszt wytworzenia sprzedanych produktów	425 841	239 945	224 377	133 271
2. Wartość sprzedanych towarów i materiałów	52 900	51 540	29 883	18 586
<b>III. Zysk (strata) brutto ze sprzedaży (I-II)</b>	<b>244 402</b>	<b>111 532</b>	<b>147 357</b>	<b>50 555</b>
IV. Koszty sprzedaży	1 908	7 290	1 017	2 998
V. Koszty ogólnego zarządu	41 834	39 408	21 392	19 508
<b>VI. Zysk (strata) na sprzedaży (III-IV-V)</b>	<b>200 660</b>	<b>64 835</b>	<b>124 948</b>	<b>28 049</b>
VII. Pozostałe przychody operacyjne	40 482	28 056	35 760	23 904
1. Zysk ze zbycia niefinansowych aktywów trwałych	33	142	10	12
2. Dotacje	-	-	-	-
3. Inne przychody operacyjne	40 450	27 914	35 750	23 892
VIII. Pozostałe koszty operacyjne	57 077	23 146	43 821	15 945
1. Strata ze zbycia niefinansowych aktywów trwałych	-	271	-	271
2. Aktualizacja wartości aktywów niefinansowych	6 835	4 319	6 798	4 001
3. Inne koszty operacyjne	50 243	18 556	37 023	11 673
<b>IX. Zysk (strata) z działalności operacyjnej (VI+VII-VIII)</b>	<b>184 066</b>	<b>69 745</b>	<b>116 887</b>	<b>36 008</b>
X. Przychody finansowe	12 118	8 477	3 237	5 693
1. Dywidendy i udziały w zyskach, w tym:	-	691	-	-
- od jednostek powiązanych	-	691	-	-
2. Odsetki, w tym:	1 763	3 748	1 578	2 396
- od jednostek powiązanych	13	134	9	50
3. Zysk ze zbycia inwestycji	-	-	-	-
4. Aktualizacja wartości inwestycji	142	-	142	-
5. Inne	10 213	4 038	1 517	3 298
XI. Koszty finansowe	21 261	7 341	15 009	4 452
1. Odsetki, w tym:	6 128	4 834	2 983	2 135
- dla jednostek powiązanych	269	203	206	164
2. Strata ze zbycia inwestycji	298	-	298	-
3. Aktualizacja wartości inwestycji	5 989	-	5 989	-
4. Inne	8 846	2 507	5 739	2 317
<b>XII. Zysk (strata) z działalności gospodarczej (IX+X-XI+/-XII)</b>	<b>174 923</b>	<b>70 881</b>	<b>105 116</b>	<b>37 249</b>
XIII. Odpis wartości firmy jednostek podporządkowanych	-	-	-	-
<b>XIV. Zysk (strata) brutto (XIII-XIV+XV)</b>	<b>174 923</b>	<b>70 881</b>	<b>105 116</b>	<b>37 249</b>
XV. Podatek dochodowy	34 840	14 248	20 844	7 325
a) część bieżąca	24 013	12 481	14 386	5 667
b) część odroczone	10 827	1 767	6 458	1 658
XVI. Pozostałe obowiązkowe zmniejszenia zysku (zwiększenia straty)	-	-	-	-
<b>XVII. Zysk (strata) netto z działalności kontynuowanej</b>	<b>140 083</b>	<b>56 633</b>	<b>84 272</b>	<b>29 924</b>
XVIII. Działalność zaniechana	-19	17 812	-33	14 442
<b>XIX. Zysk netto, w tym przypadający:</b>	<b>140 064</b>	<b>74 445</b>	<b>84 239</b>	<b>44 366</b>
<b>XX. akcjonariuszom podmiotu dominującego</b>	<b>131 171</b>	<b>70 594</b>	<b>78 425</b>	<b>41 374</b>
<b>XXI. akcjonariuszom mniejszościowym</b>	<b>8 893</b>	<b>3 851</b>	<b>5 814</b>	<b>2 992</b>

**SKONSOLIDOWANE SPRAWOZDANIE Z SYTUACJI FINANSOWEJ SPORZĄDZONE NA DZIEŃ 30 CZERWCA 2012**

Skonsolidowane sprawozdanie z sytuacji finansowej	Stan na	Stan na	Stan na
	30.06.2012	30.06.2011	31.12.2011
	TPLN	TPLN	TPLN
<b>A k t y w a</b>			
<b>I. Aktywa trwałe</b>	<b>734 818</b>	<b>622 721</b>	<b>631 200</b>
1. Wartości niematerialne, w tym:	185 578	176 634	181 514
- wartość firmy	161 356	156 807	156 807
2. Rzeczowe aktywa trwałe:	484 358	385 082	389 167
2.1. Środki trwałe	474 384	368 574	380 402
2.2. Środki trwałe w budowie	9 974	16 508	8 765
3. Należności długoterminowe	5 461	12 471	9 759
3.1. Od jednostek powiązanych	1 912	-	1 623
3.2. Od pozostałych jednostek	3 549	12 471	8 136
4. Inwestycje długoterminowe	25 172	21 510	24 974
4.1. Nieruchomości	4 206	1 006	4 206
4.2. Długoterminowe aktywa finansowe	20 936	18 140	20 738
a) w jednostkach powiązanych	20 835	17 079	19 465
b) w pozostałych jednostkach	101	1 060	1 273
4.3. Inne inwestycje długoterminowe	30	2 365	30
5. Pozostałe aktywa długoterminowe (rozliczenia międzyokresowe)	1 717	1 294	1 564
6. Aktywa z tytułu odroczonego podatku dochodowego	32 531	25 730	24 221
<b>II. Aktywa obrotowe</b>	<b>784 905</b>	<b>931 002</b>	<b>582 396</b>
1. Zapasy	151 916	131 121	129 101
2. Należności krótkoterminowe	564 279	258 234	367 973
2.1. Z tytułu leasingu finansowego	36 374	8 239	4 170
2.2. Z tytułu dostaw i usług	470 338	209 868	338 333
2.3. Z tytułu podatków, w tym:	26 987	11 375	13 243
2.3.1. Z tytułu bieżącego podatku dochodowego	23	180	2 866
2.4. Pozostałe należności	30 581	28 751	12 227
3. Krótkoterminowe aktywa finansowe dostępne do sprzedaży	-	-	-
4. Krótkoterminowe aktywa przeznaczone do obrotu	-	-	-
5. Pozostałe krótkoterminowe aktywa finansowe	-	29 464	40 658
5.1. Pozostałe krótkoterminowe aktywa finansowe dotyczące jednostek w ramach grupy	-	4 968	979
5.2. Pozostałe krótkoterminowe aktywa finansowe dotyczące pozostałych jednostek	-	24 496	39 679
6. Środki pieniężne i ich ekwiwalenty	60 025	62 710	38 016
7. Pozostałe aktywa krótkoterminowe (rozliczenia międzyokresowe)	8 684	7 215	6 648
8. Aktywa trwałe zaklasyfikowane jako przeznaczone do sprzedaży	-	442 258	-
8.1. Pochodzące z zakupów od jednostek w ramach grupy	-	442 258	-
<b>A k t y w a r a z e m</b>	<b>1 519 723</b>	<b>1 553 722</b>	<b>1 213 595</b>

<b>P a s y w a</b>	<b>Stan na 30.06.2012</b>	<b>Stan na 30.06.2011</b>	<b>Stan na 31.12.2011</b>
<b>I. Kapitał własny</b>	<b>782 033</b>	<b>898 328</b>	<b>642 617</b>
1. Kapitał zakładowy	4 815	4 815	4 815
2. Kapitał zapasowy	439 897	572 187	340 855
3. Zyski zatrzymane	298 730	297 291	267 249
<b>A. Kapitał przypadający akcjonariuszom podmiotu dominującego</b>	<b>743 442</b>	<b>874 293</b>	<b>612 918</b>
<b>B. Kapitały mniejszości</b>	<b>38 591</b>	<b>24 036</b>	<b>29 699</b>
<b>II. Zobowiązania i rezerwy na zobowiązania</b>	<b>737 690</b>	<b>459 061</b>	<b>570 978</b>
1. Rezerwy na zobowiązania	157 010	138 924	122 155
1.1. Rezerwa z tytułu odroczonego podatku dochodowego	44 434	23 811	22 945
1.2. Rezerwa na świadczenia pracownicze	48 060	67 414	64 683
a) długoterminowa	35 680	55 920	53 720
b) krótkoterminowa	12 380	11 495	10 963
1.3. Pozostałe rezerwy	64 515	47 700	34 527
a) długoterminowe	22 227	8 163	6 278
b) krótkoterminowe	42 288	39 536	28 249
2. Zobowiązania długoterminowe	156 212	115 392	115 071
2.1. Kredyty i pożyczki	93 440	114 420	114 105
2.2. Zobowiązania długoterminowe z tytułu leasingu	33 356	518	471
2.3. Inne zobowiązania długoterminowe	29 415	454	495
3. Zobowiązania krótkoterminowe	382 843	186 015	299 054
3.1. Zobowiązania z tytułu dostaw i usług:	146 398	80 310	142 214
3.1.1. Z tytułu dostaw i usług od jednostek powiązanych	3 498	1 624	13 902
3.1.2. Z tytułu dostaw i usług od jednostek pozostałych	142 900	78 686	128 311
3.2. Zaliczki otrzymane na dostawy	45 733	13 441	14 137
3.3. Zobowiązania z tytułu wynagrodzeń	8 245	6 416	7 526
3.4. Zobowiązania z tytułu podatków, w tym:	33 865	18 584	23 976
3.4.1. Zobowiązania z tytułu bieżącego podatku dochodowego	5 445	2 325	4 227
3.5. Zobowiązania krótkoterminowe z tytułu leasingu finansowego	11 673	1 386	1 336
3.6. Krótkoterminowe kredyty i pożyczki	111 562	52 345	92 383
3.7. Inne	25 367	13 532	17 481
4. Pozostałe zobowiązania (rozliczenia międzyokresowe)	41 625	18 729	34 698
<b>III. Zobowiązania związane bezpośrednio z aktywami trwałymi klasyfikowane jako przeznaczone do zbycia</b>	<b>-</b>	<b>196 333</b>	<b>-</b>
<b>P a s y w a r a z e m</b>	<b>1 519 723</b>	<b>1 553 722</b>	<b>1 213 595</b>

**SKONSOLIDOWANE SPRAWOZDANIE Z CAŁKOWITYCH DOCHODÓW ZA OKRES OD 1 STYCZNIA 2012  
DO 30 CZERWCA 2012**

Skonsolidowane sprawozdanie z całkowitych dochodów	Za okres	Za okres	Za okres	Za okres
	01.01.2012 - 30.06.2012	01.01.2011 - 30.06.2011	01.04.2012 - 30.06.2012	01.04.2011 - 30.06.2011
	TPLN	TPLN	TPLN	TPLN
Zysk netto z działalności kontynuowanej	140 083	56 633	84 272	29 924
Zysk netto z działalności zaniechanej	-19	17 812	-33	14 442
<b>Całkowite dochody ogółem</b>	<b>140 064</b>	<b>74 445</b>	<b>84 239</b>	<b>44 366</b>
Przypadające akcjonariuszom podmiotu dominującego	131 171	70 594	78 425	41 374
Przypadające mniejszości	8 893	3 851	5 814	2 992



**SKONSOLIDOWANE SPRAWOZDANIE ZE ZMIAN W KAPITALE WŁASNYM ZA OKRES OD 1 STYCZNIA 2012  
DO 30 CZERWCA 2012**

	Kapitał akcyjny	Kapitał zapasowy	Zyski zatrzymane	Razem	Kapitał własny przypadający akcjonariuszom mniejszościowym	Kapitał własny Razem
	TPLN	TPLN	TPLN	TPLN	TPLN	TPLN
<b>Stan na 1 stycznia 2012r.</b>	4 815	340 855	267 249	612 918	29 699	642 617
Zysk (strata) netto	-	-	131 171	131 171	8 893	140 064
Przeniesienie zysku na kap. zapasowy	-	99 042	-99 042	-	-	-
Podpisane przedwstępne umowy sprzedaży akcji	-	-	-648	-648	-	-648
<b>Stan na 30 czerwca 2012r.</b>	<b>4 815</b>	<b>439 897</b>	<b>298 730</b>	<b>743 442</b>	<b>38 591</b>	<b>782 033</b>

	Kapitał akcyjny	Kapitał zapasowy	Zyski zatrzymane	Razem	Kapitał własny przypadający akcjonariuszom mniejszościowym	Kapitał własny Razem
	TPLN	TPLN	TPLN	TPLN	TPLN	TPLN
<b>Stan na 1 stycznia 2011r.</b>	4 815	572 187	226 760	803 762	-	803 762
Zakup spółki zależnej	-	-	-	-	29 699	29 699
Połączenie ze spółka zależną	-	-5	-	-5	-	-5
dywidenda	-	-231 327	-67 203	-298 530	-	-298 530
Wyplacone zaliczki na wykup akcji spółki REMAG SA	-	-	-13 066	-13 066	-	-13 066
Wycena nieruchomości inwestycyjnych	-	-	1 573	1 573	-	1 573
Zysk (strata) netto	-	-	119 184	119 184	-	119 184
<b>Stan na 31 grudnia 2011r.</b>	<b>4 815</b>	<b>340 855</b>	<b>267 249</b>	<b>612 918</b>	<b>29 699</b>	<b>642 617</b>

	Kapitał akcyjny	Kapitał zapasowy	Zyski zatrzymane	Razem	Kapitał własny przypadający akcjonariuszom mniejszościowym	Kapitał własny Razem
	TPLN	TPLN	TPLN	TPLN	TPLN	TPLN
<b>Stan na 1 stycznia 2011r.</b>	4 815	572 187	226 760	803 762	-	803 762
Przejęcie udziałów niekontrolujących	-	-	-	-	20 185	20 185
Zysk netto na działalności kontynuowanej	-	-	52 781	52 781	3 851	56 632
Zysk netto na działalności zaniechanej	-	-	17 812	17 812	-	17 812
Przeniesienie zysku na kap. zapasowy	-	-	-	-	-	-
inne korekty zysków zatrzymanych	-	-	-62	-62	-	-62
<b>Stan na 30 czerwca 2011r.</b>	<b>4 815</b>	<b>572 187</b>	<b>297 291</b>	<b>874 293</b>	<b>24 036</b>	<b>898 328</b>

**SKONSOLIDOWANE SPRAWOZDANIE Z PRZEPŁYWÓW PIENIĘŻNYCH ZA OKRES  
OD 1 STYCZNIA 2012 DO 30 CZERWCA 2012**

Skonsolidowane sprawozdanie z przepływów pieniężnych	Za okres	Za okres
	01.01.2012 - 30.06.2012	01.01.2011 - 30.06.2011
	TPLN	TPLN
<b>A. Przepływy środków pieniężnych z działalności operacyjnej - metoda pośrednia</b>		
I. Zysk (strata) brutto (z rachunku zysków i strat)	174 904	92 937
w tym zysk brutto na działalności zaniechanej	- 19	22 056
II. Korekty razem	-6 300	-7 376
2. Amortyzacja	55 881	56 476
3. (Zyski) straty z tytułu różnic kursowych	-577	-
4. Odsetki i udziały w zyskach (dywidendy)	5 785	5 382
5. (Zysk) strata z tytułu działalności inwestycyjnej	7 844	495
6. Zmiana stanu rezerw	6 792	-9 120
7. Zmiana stanu zapasów	-18 140	-20 704
8. Zmiana stanu należności	-178 788	-50 567
9. Zmiana stanu zobowiązań krótkoterminowych, z wyjątkiem pożyczek i kredytów	130 084	34 438
10. Podatek dochodowy zapłacony	-22 233	-17 594
11. Zmiana stanu rozliczeń międzyokresowych	7 053	-7 728
12. Inne korekty	-	1 545
<b>III. Przepływy pieniężne netto z działalności operacyjnej (I+/-II)</b>	<b>168 604</b>	<b>85 561</b>
w tym przepływy pieniężne netto z działalności operacyjnej na działalności zaniechanej	-25	-2 606
<b>B. Przepływy środków pieniężnych z działalności inwestycyjnej</b>		
I. Wpływy	12 429	16 900
1. Zbycie wartości niematerialnych oraz rzeczowych aktywów trwałych	290	3 021
2. Zbycie inwestycji w nieruchomości oraz wartości niematerialne	-	-
3. Z aktywów finansowych, w tym:	482	13 879
a) w jednostkach powiązanych	-	12 135
- zbycie aktywów finansowych	-	1 400
- dywidendy i udziały w zyskach	-	691
- spłata udzielonych pożyczek długoterminowych i krótkoterminowych	-	10 000
- odsetki	-	45
b) w pozostałych jednostkach	482	1 744
- zbycie aktywów finansowych	-	891
- spłata udzielonych pożyczek długoterminowych i krótkoterminowych	463	-
- odsetki	19	544
- inne wpływy z aktywów finansowych	-	309

4. Inne wpływy inwestycyjne	11 657	-
<b>II. Wydatki</b>	<b>135 677</b>	<b>222 081</b>
1. Nabycie wartości niematerialnych oraz rzeczowych aktywów trwałych	117 181	85 757
2. Inwestycje w nieruchomości oraz wartości niematerialne	-	-
3. Na aktywa finansowe, w tym:	17 704	136 129
a) w jednostkach powiązanych	17 704	133 794
- nabycie aktywów finansowych	17 704	128 794
- udzielone pożyczki długoterminowe i krótkoterminowe	-	5 000
b) w pozostałych jednostkach	-	2 335
- udzielone pożyczki długoterminowe i krótkoterminowe	-	2 335
4. Dywidendy i inne udziały w zyskach wypłacone mniejszości	-	-
5. Inne wydatki inwestycyjne	792	195
<b>III. Przepływy pieniężne netto z działalności inwestycyjnej (I-II)</b>	<b>-123 248</b>	<b>-205 181</b>
<b>w tym przepływy pieniężne netto z działalności inwestycyjnej na działalności zaniechanej</b>	<b>-</b>	<b>9 487</b>
<b>C. Przepływy środków pieniężnych z działalności finansowej</b>		
<b>I. Wpływy</b>	<b>19 214</b>	<b>176 295</b>
1. Wpływy netto z emisji akcji (wydania udziałów) i innych instrumentów kapitałowych oraz dopłat do kapitału	-	-
2. Kredyty i pożyczki, w tym:	19 214	174 611
pożyczki zaciągnięte od jednostek powiązanych	2 700	-
3. Emisja dłużnych papierów wartościowych	-	-
4. Inne wpływy finansowe	-	1 684
<b>II. Wydatki</b>	<b>42 560</b>	<b>77 579</b>
1. Nabycie akcji (udziałów) własnych	-	1 400
2. Dywidendy i inne wypłaty na rzecz właścicieli	-	-
3. Inne, niż wpłaty na rzecz właścicieli, wydatki z tytułu podziału zysku	-	-
4. Spłaty kredytów i pożyczek, w tym:	26 492	67 592
splata pożyczek zaciągniętych od jednostek powiązanych	600	-
5. Wykup dłużnych papierów wartościowych	-	-
6. Z tytułu innych zobowiązań finansowych	328	-
7. Płatności zobowiązań z tytułu umów leasingu finansowego	9 463	1 466
8. Odsetki, w tym:	5 628	6 756
odsetki zapłacone jednostkom powiązanym	106	44
9. Inne wydatki finansowe	648	365
<b>III. Przepływy pieniężne netto z działalności finansowej (I-II)</b>	<b>-23 346</b>	<b>98 717</b>
<b>w tym przepływy pieniężne netto z działalności finansowej na działalności zaniechanej</b>	<b>-</b>	<b>-15 384</b>
<b>D. Przepływy pieniężne netto, razem (A.III+/-B.III+/-C.III)</b>	<b>22 010</b>	<b>-20 903</b>
<b>E. Bilansowa zmiana stanu środków pieniężnych, w tym:</b>	<b>22 010</b>	<b>-51 076</b>
- korekta dot. działalności zaniechanej (środki pieniężne i ich ekwiwalenty ujęte w aktywach trwałych przeznaczonych do zbycia na 30.06.2011)	-	30 173
<b>F. Środki pieniężne na początek okresu</b>	<b>38 016</b>	<b>113 787</b>
<b>G. Środki pieniężne na koniec okresu (F+/- D)</b>	<b>60 025</b>	<b>62 710</b>
<b>- korekta dot. działalności zaniechanej (środki pieniężne i ich ekwiwalenty ujęte w aktywach trwałych przeznaczonych do zbycia na 30.06.2011)</b>	<b>-</b>	<b>30 173</b>

Sprawozdanie finansowe zostało zaakceptowane przez Zarząd Spółki dnia 22 sierpnia 2012 roku oraz podpisane w imieniu Zarządu przez:

Waldemar Łaski	-	Prezes zarządu	.....
Ryszard Bednarz	-	Wiceprezes zarządu	.....
Ireneusz Tomecki	-	Wiceprezes zarządu	.....
Beata Zawiszowska	-	Wiceprezes zarządu	.....
Adam Wojciechowski	-	Wiceprezes zarządu	.....

Katowice, dnia 22 sierpnia 2012 roku.

## **NOTY OBJAŚNIAJĄCE DO SKONSOLIDOWANEGO SPRAWOZDANIA FINANSOWEGO SPORZĄDZONEGO NA DZIEŃ 30 CZERWCA 2012**

### **1. 1. INFORMACJE OGÓLNE**

Skonsolidowane sprawozdanie finansowe obejmuje sprawozdanie jednostkowe Spółki FAMUR S.A. oraz Spółek zależnych.

#### **I. Skład organów Jednostki Dominującej według stanu na dzień 30.06.2012 r.:**

##### **Zarząd:**

Na dzień 30.06.2012 r. w skład Zarządu wchodzi:

Waldemar Łaski	Prezes zarządu
Ryszard Bednarz	Wiceprezes zarządu
Ireneusz Tomecki	Wiceprezes zarządu
Beata Zawiszowska	Wiceprezes zarządu
Adam Wojciechowski	Wiceprezes zarządu

##### **Rada Nadzorcza:**

Skład RN na dzień 30.06.2012 r.

Tomasz Domogała	Przewodniczący RN
Jacek Domogała	Wiceprzewodniczący RN
Jacek Osowski	Członek RN
Czesław Kisiel	Członek RN
Tadeusz Uhl	Sekretarz RN

#### **2. Zmiany w składzie Zarządu Spółki:**

Z dniem 10 maja 2012r. Rada Nadzorcza FAMUR S.A. odwołała z Zarządu Emitenta Pana Jarosława Fotygę pełniącego funkcję Wiceprezesa Zarządu Emitenta. Rada Nadzorcza Emitenta nie podała powodów odwołania.

#### **3. Zmiany w Radzie Nadzorczej Spółki**

Od dnia bilansowego do daty podpisania śródrocznego skonsolidowanego sprawozdania finansowego nie wystąpiły zmiany w składzie Rady Nadzorczej.

#### **II. Czas trwania Jednostki Dominującej :**

Nieograniczony.

III. Skonsolidowane sprawozdanie finansowe Grupy FAMUR S. A. zostało sporządzone przy założeniu kontynuacji działalności gospodarczej w dającej się przewidzieć przyszłości - nie istnieją okoliczności wskazujące na zagrożenie kontynuacji działalności.

IV. Niniejsze skrócone śródroczne skonsolidowane sprawozdanie finansowe Grupy Kapitałowej zostało sporządzone na dzień 30.06.2012r. roku zgodnie z zasadami zawartymi w Międzynarodowych Standardach Rachunkowości, w zakresie wynikającym z MSR 34 „Śródroczna sprawozdawczość finansowa”. Skonsolidowane Sprawozdanie z sytuacji finansowej, Skonsolidowane Sprawozdanie ze zmian w kapitale wraz z notami zostało sporządzone na dzień 30.06.2012r., analogicznie okres porównawczy – 30.06.2011r. oraz na dzień 31.12.2011 r. Skonsolidowany Rachunek Zysków i Strat wraz z notami został sporządzony za okres od 01.01.2012r. do 30.06.2012r., II kwartał 2012 r. wraz z porównawczym rachunkiem zysków i strat za porównywalne okresy tj. za okres od 01.01.2011 do 30.06.2011 oraz za II kwartał 2011 r. Skonsolidowany Rachunek Przepływów Pieniężnych został sporządzony za okres od 01.01.2012 do 30.06.2012r, analogicznie okres porównawczy od 01.01.2011 do 30.06.2011. Sprawozdanie sporządzono w tysiącach złotych.

## Informacje o zdarzeniach w ramach Grupy FAMUR S.A., które wystąpiły w I półroczu 2012 r.

1/ Od dnia 01.01.2012 FAMUR S.A. rozpoczęła korzystanie z pomocy publicznej w postaci zwolnienia z podatku od dochodów z tytułu prowadzenia działalności na terenie specjalnej strefy ekonomicznej w oparciu o udzielone w dniu 23.09.2008 roku zezwolenie.

2/ Dnia 13 lutego 2012 roku Sąd Rejonowy Katowice-Wschód w Katowicach Wydział IX Gospodarczy – Rejestru Zastawów ustanowił na rzecz Nordea Bank Polska S.A. z siedzibą w Gdyni zastaw rejestrowy na należących do FAMUR S.A. 5.270.000 szt. akcjach REMAG S.A.. Zastaw został ustanowiony jako zabezpieczenie umowy kredytu inwestycyjnego, udzielonego Famur S.A. przez Nordea Bank Polska S.A.

3/ W dniu 04.03.2012 nastąpiło podpisanie listu intencyjny ze spółką Fabryka Maszyn „GLINIK” S.A. z siedzibą w Gorlicach. W podpisanym liście intencyjnym strony ustaliły zasady nabycia przez emitenta od Fabryki Maszyn „GLINIK” S.A. 46.500 udziałów, stanowiących 100% kapitału zakładowego spółki Zakład Maszyn Górniczych „Glinik” sp. z o.o. z siedzibą w Gorlicach za cenę 16.000 tys. zł.

Podstawowa działalność Zakładu Maszyn Górniczych „Glinik” sp. z o.o. obejmuje produkcję maszyn i urządzeń dla górnictwa węgla kamiennego. Potencjał produkcyjny spółki pozwala na wyprodukowanie co najmniej 6 kompletów obudów ścianowych rocznie.

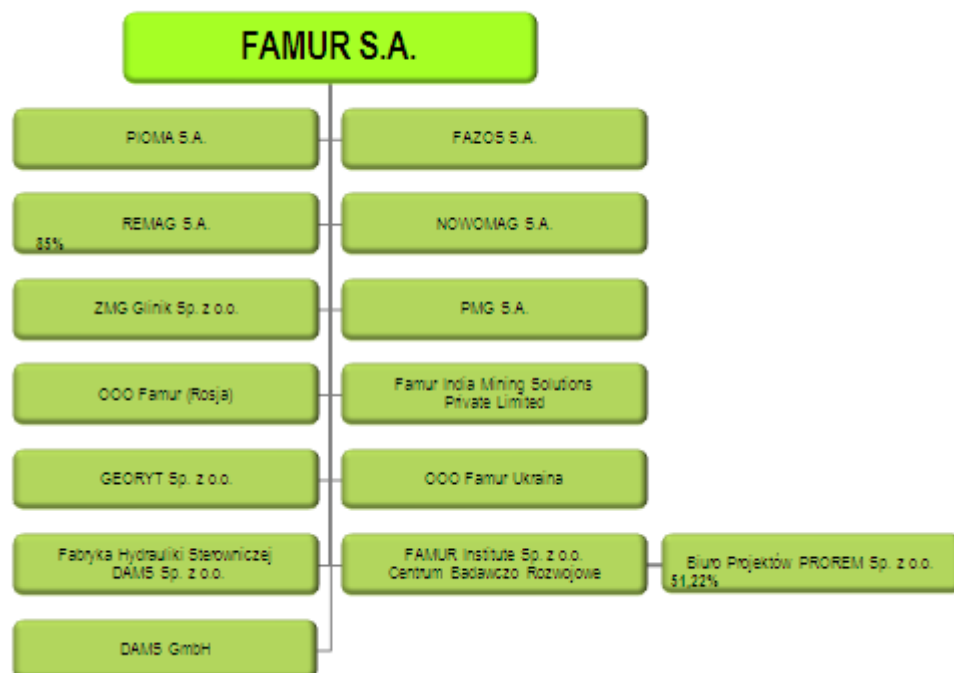
W dniu 28.05.2012 FAMUR SA podpisał ze spółką Fabryka Maszyn „GLINIK” S.A. z siedzibą w Gorlicach umowę nabycia 46.500 udziałów, stanowiących 100% kapitału zakładowego spółki Zakład Maszyn Górniczych „Glinik” sp. z o.o. z siedzibą w Gorlicach za cenę 16.000 tys. zł. Zapłata nastąpiła w dniu 04.06.2012. Ustalona przez strony cena sprzedaży udziałów może ulec zwiększeniu w przypadku pozytywnego rozstrzygnięcia jednego z procesów prowadzonych przez Zakład Maszyn Górniczych „Glinik” sp. z o.o. W takim wypadku cena zostanie zwiększona o kwotę stanowiącą 50 % odzyskanej należności.

4/ W dniu 28.06.2012 odbyło się Zwyczajne Walne Zgromadzenie FAMUR S.A. Na podstawie uchwały nr 7 zysk spółki za rok obrotowy 2011 został przeznaczony na kapitał zapasowy spółki FAMUR SA.

## Opis organizacji Grupy FAMUR S.A.

Według stanu na dzień 30.06.2012r. roku Grupę tworzą jednostki zaprezentowanych w schemacie poniżej.

## Struktura Grupy Kapitałowej wg stanu na dzień 30.06.2012r.



**Dane Jednostki Dominującej:**

**Nazwa:** FAMUR Spółka Akcyjna  
**Siedziba:** 40-698 Katowice, ul. Armii Krajowej 51

Organ prowadzący rejestr: Sąd Rejonowy w Katowicach – Wydział Gospodarczy Krajowego Rejestru Sądowego numer KRS 48716

Podstawowy przedmiot działalności:

- produkcja maszyn dla górnictwa i do wydobywania oraz budownictwa (PKD 28.92)
- naprawa i konserwacja maszyn (PKD 33.12)
- leasing finansowy (PKD 64.91)

**Wykaz jednostek wchodzących w skład Grupy Kapitałowej objętych konsolidacją na dzień 30.06.2012 roku:**

**- Nowosądecka Fabryka Urządzeń Górniczych „Nowomag” S.A.**

Siedziba Spółki : Nowy Sącz, ul. Jana Pawła II nr 27. Jednostka zależna, udział w kapitale oraz liczbie głosów 100%.

Podstawowy przedmiot działalności: działalność produkcyjna i usługowa dla odbiorców krajowych i zagranicznych w zakresie maszyn i urządzeń górniczych i innych części zamiennych, produkcja metalowa oraz działalność handlowa i usługowa.

**- Fabryka Zmechanizowanych Obudów Ścianowych „FAZOS” S.A.**

Siedziba Spółki: Tamowskie Góry, ul. Zagórska 167. Jednostka zależna, udział w kapitale oraz liczbie głosów 100%.

Podstawowy przedmiot działalności: działalność wytwórcza, usługowa i handlowa w zakresie przemysłu maszyn i urządzeń górniczych, produkcja konstrukcji metalowych oraz innych wykorzystujących hydraulikę siłową i konstrukcje spawane.

**- Fabryka Maszyn Górniczych ”PIOMA” S.A.**

Siedziba Spółki: Piotrków Trybunalski, ul. Dmowskiego 38. Jednostka zależna, udział w kapitale oraz liczbie głosów 100%.

Podstawowy przedmiot działalności: działalność wytwórcza maszyn dla górnictwa, kopalnictwa i budownictwa działalność usługowa w zakresie instalowania, naprawy i konserwacji maszyn dla górnictwa, kopalnictwa i budownictwa.

**- POLSKIE MASZYNY GÓRNICZE S. A.**

Siedziba Spółki: Katowice, ul. A. Krajowej 51. Jednostka zależna, udział w kapitale oraz liczbie głosów 100%.

Podstawowy przedmiot działalności: sprzedaż hurtowa maszyn wykorzystywanych w górnictwie, budownictwie i inżynierii lądowej i wodnej, produkcja maszyn dla górnictwa i budownictwa, z wyłączeniem działalności usługowej, działalność usługowa w zakresie instalowania, naprawy i konserwacji maszyn dla górnictwa i budownictwa

**-GEORYT Sp. z o.o.**

Siedziba Spółki: Katowice ul. Armii Krajowej 51. Jednostka zależna, udział w kapitale oraz liczbie głosów 100%.

Podstawowy przedmiot działalności: produkcja elementów hydrauliki siłowej, projektowanie i kompletacja układów sterowania

## **-REMAG SA**

Siedziba Spółki: Katowice, ul. Boya Żeleńskiego 105. Jednostka zależna, udział w kapitale oraz liczbie głosów 85%.

Podstawowy przedmiot działalności: produkcja maszyn dla górnictwa i do wydobywania oraz budownictwa oraz naprawa i konserwacja maszyn.

## **- ZAKŁAD MASZYN GÓRNICZYCH GLINIK Sp. z o.o.**

Siedziba Spółki: Gorlice, ul. Michalusa 1. Jednostka zależna, udział w kapitale oraz liczbie głosów 100%.

Podstawowy przedmiot działalności: produkcja maszyn dla górnictwa i do wydobywania oraz budownictwa.

**oraz następujące jednostki dominujące niższego szczebla wraz z zależnymi wobec niej jednostkami :**

### **Wykaz jednostek nieobjętych konsolidacją:**

Zgodnie z założeniami koncepcyjnymi do MSR/MSSF dane informacje są istotne, jeżeli ich pominięcie lub zniekształcenie może wpłynąć na decyzje gospodarcze podejmowane przez użytkowników na podstawie sprawozdania finansowego.

Jako, że dane finansowe niżej wymienionych spółek zależnych i stowarzyszonych nie zniekształcają informacji o wynikach finansowych Grupy FAMUR S.A., Zarząd Jednostki Dominującej podjął decyzję o nie konsolidowaniu tych spółek zależnych.

## **OOO FAMUR Sp. z o.o.**

Siedziba Spółki: Rosja. Jednostka zależna, udział w kapitale oraz liczbie głosów 100%.

Podstawowy przedmiot działalności: - remont urządzeń górniczych.

Wartość aktywów, wyniku finansowego i przychodów ze sprzedaży spółki są nieistotne dla sprawozdania skonsolidowanego Grupy.

## **Dams GmbH**

Siedziba Spółki: Niemcy, Velbert. Jednostka zależna, udział w kapitale oraz liczbie głosów 100%.

Podstawowy przedmiot działalności: wytwarzanie, montaż oraz dystrybucja hydraulicznych elementów sterujących oraz zaworów dla górnictwa.

Wartość aktywów, wyniku finansowego i przychodów ze sprzedaży spółki są nieistotne dla sprawozdania skonsolidowanego Grupy.

## **Fabryka Hydrauliki Sterowniczej Dams Sp. z o.o.**

Siedziba Spółki: Siemianowice Śląskie ul. Wyzwolenia 14. Jednostka zależna, udział w kapitale oraz liczbie głosów 100%.

Podstawowy przedmiot działalności: produkcja oraz remont podzespołów układów sterowniczych do obudów zmechanizowanych wykorzystywanych w górnictwie węgla kamiennego.

Wartość aktywów, wyniku finansowego i przychodów ze sprzedaży spółki są nieistotne dla sprawozdania skonsolidowanego Grupy.

## **Famur India Mining Solutions**

Siedziba Spółki: Indie. Jednostka zależna, udział w kapitale zakładowym 99,99%.



Podstawowy przedmiot działalności : działalność w dziedzinie wytwarzania, rozwoju, importu, eksportu, sprzedaży i dystrybucji urządzeń wydobywczym i świadczeniu usług technicznych i inżynierskich dla górnictwa dostarczanie usług z zakresu rozwoju górnictwa w tym projektowania i realizacji projektów górnictwa i usług z nią związanych.

Wartość aktywów, wyniku finansowego i przychodów ze sprzedaży spółki są nieistotne dla sprawozdania skonsolidowanego Grupy.

#### **Famur Ukraina Sp. z o.o.**

Siedziba Spółki: Ukraina, Donieck. Jednostka zależna, udział w kapitale zakładowym 100 %.

Podstawowy przedmiot działalności: Handel hurtowy maszynami i wyposażeniem dla przemysłu wydobywczego i budownictwa

Wartość aktywów, wyniku finansowego i przychodów ze sprzedaży spółki są nieistotne dla sprawozdania skonsolidowanego Grupy.

#### **Famur Institute Sp. z o.o.**

Siedziba Spółki: Katowice, ul. Armii Krajowej 51. Jednostka zależna, udział w kapitale oraz liczbie głosów 100%.

Podstawowy przedmiot działalności: prace badawczo rozwojowe, działalność w dziedzinie nauk przyrodniczych i technicznych, badania i analizy techniczne, działalność związana z bazami danych.

Wartość aktywów, wyniku finansowego i przychodów ze sprzedaży spółki są nieistotne dla sprawozdania skonsolidowanego Grupy.

**oraz jednostka zależna:**

#### **Biuro Projektów PROREM Sp. z o.o.**

Siedziba Spółki: Katowice, ul. Armii Krajowej 51. Jednostka zależna, udział w kapitale oraz liczbie głosów 51,22 %.

Podstawowy przedmiot działalności: działalność w zakresie specjalistycznego projektowania, działalność usługowa wspomagająca pozostałe górnictwo i wydobywanie.

Wartość aktywów, wyniku finansowego i przychodów ze sprzedaży spółki są nieistotne dla sprawozdania skonsolidowanego Grupy.

Ustalanie istotności jest na bieżąco monitorowane i w przypadku przekroczenia wskaźników istotności przyjętych przez Grupę, spółki zostaną włączone do konsolidacji.

## **2. PODSTAWA SPORZĄDZENIA ŚRÓDROCZNEGO SKRÓCONEGO SKONSOLIDOWANEGO SPRAWOZDANIA FINANSOWEGO.**

### **1) Oświadczenie o zgodności**

Zarząd Jednostki Dominującej wykorzystał swoją najlepszą wiedzę, co do wyboru standardów i interpretacji, jak również metod i zasad wyceny poszczególnych pozycji skonsolidowanego sprawozdania finansowego Grupy FAMUR S.A. wraz z danymi porównywalnymi na dzień 30.06.2012, 30.06.2011 roku oraz 31.12.2011 roku.

Zarząd Spółki FAMUR S.A. oświadcza, że prezentowane skonsolidowane sprawozdanie finansowe rzetelnie przedstawia sytuację majątkową, finansowe wyniki działalności oraz przepływy środków pieniężnych.

Dzień bilansowy sprawozdań finansowych oraz okres, za które sporządzane są sprawozdanie finansowe są identyczne dla jednostek zależnych i jednostki dominującej.

### **2) Zmiany zasad rachunkowości**

W I półroczu 2012 roku nie dokonano zmian zasad rachunkowości w stosunku do roku poprzedniego zakończonego w dniu 31.12.2011 roku.

Skonsolidowane sprawozdanie finansowe sporządzono stosując jednolite zasady rachunkowości w odniesieniu do podobnych transakcji oraz innych zdarzeń następujących w zbliżonych okolicznościach.

Sposoby szacunków nie odbiegały od sposobów przyjętych w poprzednich okresach.

W Grupie nie występuje sezonowość i cykliczność działalności.

### 3) Informacje dodatkowe

Działalność zaniechana

W związku z zatwierdzeniem prospektów emisyjnych spółek PGO SA z siedzibą w Katowicach i Zamet Industry SA z siedzibą w Piotrkowie Trybunalskim w roku 2011 oraz przeznaczeniem akcji obu spółek na wypłatę dywidendy akcjonariuszom Famur SA na podstawie uchwały Walnego Zgromadzenia Akcjonariuszy, dotyczącej podziału zysku spółki oraz użycia kapitału zapasowego podjętej w dniu 21.07.2011r., oraz zgodnie z MSSF 5 pkt 12.A oraz pkt 32, zaprezentowano działalność zaniechaną w śródrocznym skonsolidowanym sprawozdaniu finansowym .

### 3. SEGMENTY DZIAŁALNOŚCI – BRANŻOWE I GEOGRAFICZNE

#### Segmenty branżowe

Dla celów zarządczych, w strukturze Grupy wydzielono cztery rodzajów działalności. Segmenty te są podstawą sporządzania przez Grupę raportów odnośnie głównych segmentów branżowych.

W ramach działalności Grupy można wyróżnić następujące rodzaje działalności:

[Działalność A] – Maszyny górnicze

[Działalność B] – Systemy transportu

[Działalność C] – Usługi

[Działalność D] – Pozostała działalność

Spółki Grupy nie przypisują aktywów i pasywów do poszczególnych segmentów, bowiem odnoszą się one wspólnie do wszystkich segmentów.

**INFORMACJE O POSZCZEGÓLNYCH SEGMENTACH BRANŻOWYCH WYSTĘPUJĄCYCH W I PÓLROCZU 2012 ROKU ZOSTAŁY ZAPREZENTOWANE PONIŻEJ (w TPLN)**

Za okres od 01.01.2012r. do 30.06.2012r.	Maszyny górnicze	Systemy transportu	Usługi	Pozostała działalność	Razem
<b>Przychody ze sprzedaży</b>	<b>520 552</b>	<b>106 628</b>	<b>16 541</b>	<b>79 423</b>	<b>723 142</b>
kraj	447 244	95 634	15 497	66 764	625 140
eksport	73 307	10 994	1 044	12 657	98 002
<b>Koszty sprzedanych produktów, towarów i materiałów</b>	<b>316 232</b>	<b>74 389</b>	<b>12 644</b>	<b>75 475</b>	<b>478 740</b>
kraj	265 784	64 743	11 736	66 172	408 435
eksport	50 448	9 646	908	9 302	70 305
<b>Zysk brutto na sprzedaży</b>	<b>204 319</b>	<b>32 239</b>	<b>3 896</b>	<b>3 948</b>	<b>244 402</b>
kraj	181 460	30 891	3 761	592	216 705
eksport	22 859	1 348	135	3 355	27 697
Koszty zarządu i sprzedaży po wyłączeniach	33 826	7 216	723	1 977	43 742
<b>Zysk na sprzedaży (wynik segmentu)</b>	<b>170 493</b>	<b>25 024</b>	<b>3 173</b>	<b>1 971</b>	<b>200 660</b>
Pozostałe przychody operacyjne					40 482
Pozostałe koszty operacyjne					57 077
<b>Zysk z działalności operacyjnej</b>					<b>184 066</b>
Przychody finansowe					12 118
Koszty finansowe					21 261
Zysk (strata) na sprzedaży całości lub części udziałów jednostek podporządkowanych					-
<b>Zysk z działalności gospodarczej</b>					<b>174 923</b>
Odpis wartości firmy jednostek podporządkowanych					-
Nadwyżka udziału jednostki przejmującej w aktywach netto jednostki zależnej nad kosztem połączenia					-
<b>Zysk brutto</b>					<b>174 923</b>
Podatek dochodowy					34 840
Działalność zaniechana					-19
<b>Zysk netto w tym przypadający:</b>					<b>140 064</b>
akcjonariuszom podmiotu dominującego					131 171
akcjonariuszom mniejszościowym					8 893

INFORMACJE O POSZCZEGÓLNYCH SEGMENTACH BRANŻOWYCH WYSTĘPUJĄCYCH W I PÓLROCZU 2011 ROKU ZOSTAŁY ZAPREZENTOWANE PONIŻEJ (w TPLN)

Za okres od 01.01.2011r. do 30.06.2011r.	Maszyny górnicze	Systemy transportu	Usługi	Pozostała działalność	Razem
<b>Przychody ze sprzedaży</b>	<b>219 810</b>	<b>99 983</b>	<b>17 966</b>	<b>65 260</b>	<b>403 017</b>
kraj	169 197	97 316	17 925	63 054	347 492
eksport	50 613	2 666	41	2 205	55 525
<b>Koszty sprzedanych produktów, towarów i materiałów</b>	<b>132 193</b>	<b>82 957</b>	<b>14 169</b>	<b>62 166</b>	<b>291 485</b>
kraj	102 874	80 568	14 166	60 229	257 838
eksport	29 319	2 389	2	1 937	33 647
<b>Zysk brutto na sprzedaży</b>	<b>87 617</b>	<b>17 025</b>	<b>3 797</b>	<b>3 094</b>	<b>111 532</b>
kraj	66 323	16 748	3 759	2 825	89 654
eksport	21 294	278	38	268	21 878
Koszty zarządu i sprzedaży po włączeniach	35 968	6 836	2 203	1 691	46 697
<b>Zysk na sprzedaży (wynik segmentu)</b>	<b>51 649</b>	<b>10 190</b>	<b>1 594</b>	<b>1 403</b>	<b>64 835</b>
Pozostałe przychody operacyjne					28 056
Pozostałe koszty operacyjne					23 146
<b>Zysk z działalności operacyjnej</b>					<b>69 745</b>
Przychody finansowe					8 477
Koszty finansowe					7 341
Zysk (strata) na sprzedaży całości lub części udziałów jednostek podporządkowanych					-
<b>Zysk z działalności gospodarczej</b>					<b>70 881</b>
Odpis wartości firmy jednostek podporządkowanych					-
Nadwyżka udziału jednostki przejmującej w aktywach netto jednostki zależnej nad kosztem połączenia					-
<b>Zysk brutto</b>					<b>70 881</b>
Podatek dochodowy					14 248
Działalność zaniechana					17 812
<b>Zysk netto w tym przypadający:</b>					<b>74 445</b>
akcjonariuszom podmiotu dominującego					70 594
akcjonariuszom mniejszościowym					3 851

## Segmenty geograficzne

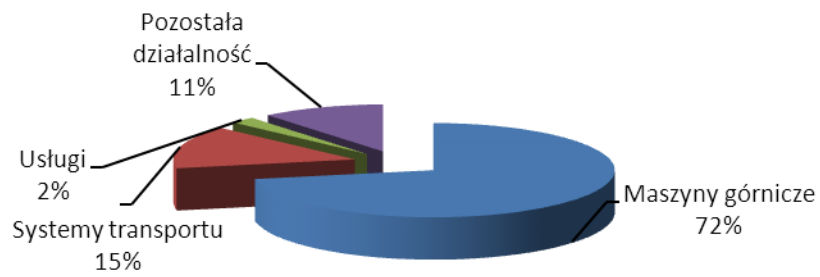
Grupa prowadzi działalność na terenie Polski, Rosji, Unii Europejskiej, Meksyku i państw pozostałych. Działalność produkcyjna wszystkich segmentów branżowych prowadzona jest na terenie Polski.

W tabeli poniżej zaprezentowano informacje dotyczące rynków zbytu Grupy, niezależnie od kraju pochodzenia sprzedawanych produktów lub usług.

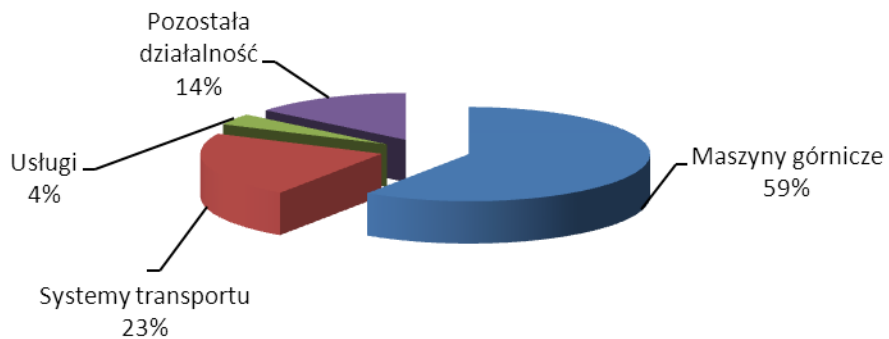
### Skonsolidowana segmentacja geograficzna

	Przychody ze sprzedaży <u>struktura terytorialna</u> Za okresu 01/01/2012 - 30/06/2012 w tys. zł	Przychody ze sprzedaży <u>struktura terytorialna</u> Za okresu 01/01/2011 - 30/06/2011 w tys. zł	Dynamika sprzedaży %	Udział %
Polska	625 140	330 071	89,4%	86,45%
Rosja i WNP	27 003	9 791	175,8%	3,73%
Unia Europejska	58 499	34 991	67,2%	8,09%
Pozostałe kraje europejskie	38	2 255	-98,3%	0,01%
Pozostałe ( Ameryka, Azja, Afryka, Australia )	12 462	25 910	-51,9%	1,72%
<b>Razem</b>	<b>723 142</b>	<b>403 017</b>	<b>79,4%</b>	<b>100,00%</b>
<b>Kraj</b>	<b>625 140</b>	<b>330 071</b>	<b>89,4%</b>	<b>86,45%</b>
<b>Eksport łącznie</b>	<b>98 002</b>	<b>72 947</b>	<b>34,3%</b>	<b>13,55%</b>

**Przychody ze sprzedaży wg branż  
za okres 01.01.2012 - 31.12.2012**



**Przychody ze sprzedaży wg branż  
za okresu 01.01.2011 - 30.06.2011**



#### 4. KOSZTY ZATRUDNIENIA

W tabeli poniżej przedstawiono informację o przeciętnym zatrudnieniu i wynagrodzeniach w Grupie (z uwzględnieniem zarządu):

	Za okres 01.01.2012 - 30.06.2012	Za okres 01.01.2011 - 30.06.2011	Za okres 01.01.2011 - 31.12.2011
Pracownicy umysłowi	702	741	882
Pracownicy fizyczni	1 535	1 623	1 312
Pracownicy na urloпах wychowawczych	7	5	8
<b>Razem</b>	<b>2 244</b>	<b>2 369</b>	<b>2 201</b>

	Za okres 01.01.2012 - 30.06.2012	Za okres 01.01.2011 - 30.06.2011	Za okres 01.01.2011 - 31.12.2011
	TPLN	TPLN	TPLN
<b>Spółka poniosła następujące koszty zatrudnienia:</b>	<b>78 513</b>	<b>72 623</b>	<b>142 833</b>
Wynagrodzenia	62 669	58 797	117 828
Składki na ubezpieczenie społeczne	11 671	11 145	19 754
Inne świadczenia pracownicze	4 173	2 681	5 252

#### 5. PODATEK DOCHODOWY ODROZCZONY

##### AKTYWA Z TYTUŁU ODROZCZONEGO PODATKU DOCHODOWEGO

STAN AKTYWÓW Z TYTUŁU ODROZCZONEGO PODATKU DOCHODOWEGO	Stan na 30.06.2012	Stan na 30.06.2011	Stan na 31.12.2011
	TPLN	TPLN	TPLN
a) odniesionych na wynik finansowy	<b>32 531</b>	<b>25 730</b>	<b>24 221</b>
- świadczenia na rzecz pracowników	6 429	7 510	5 756
- niewypłacone wynagrodzenia	671	487	503
- nie zrealizowane różnice kursowe	887	227	1 531
- odpisy aktualizujące majątek niefinansowy	4 634	2 956	3 901
- odpis aktualizujący majątek finansowy	867	1 680	34
- rezerwa na naprawy gwarancyjne	4 947	859	1 199
- rezerwa na węgiel i deputat dla emerytów	3 425	7 054	7 226
- korekta konsolidacyjna	185	494	-
- inne	10 486	4 463	4 071

## REZERWA Z TYTUŁU ODROZCZONEGO PODATKU DOCHODOWEGO

STAN REZERWY Z TYTUŁU ODROZCZONEGO PODATKU DOCHODOWEGO	Stan na 30.06.2012	Stan na 30.06.2011	Stan na 31.12.2011
	TPLN	TPLN	TPLN
a) odniesionej na wynik finansowy	40 033	23 811	22 576
- rezerwa z tyt. różnicy pomiędzy wartością bilansową i podatkową	21 920	21 756	20 529
- odsetki i prowizje dotyczące kredytów	16	-	-4
- dodatnie różnice kursowe	111	13	135
- wynik na kontraktach długoterminowych	10 083	1 079	401
- naliczone odsetki od należności	297	62	-
- inne	7 606	900	1 514
b) odniesionej na kapitał własny	4 401	-	369

## 6. ZYSK PRZYPADAJĄCY NA JEDNĄ AKCJĘ

Wyliczenie zysku na jedną akcję zostało oparte na następujących informacjach:

	Za okres 01.01.2012 - 30.06.2012	Za okres 01.01.2011 - 30.06.2011	Za okres 01.01.2011 - 31.12.2011
	TPLN	TPLN	TPLN
Zysk netto danego roku dla celów wyliczenia zysku na jedną akcję podlegający podziałowi między akcjonariuszy jednostki dominującej	131 190	52 782	95 317
Zysk netto danego roku dla działalności zaniechanej	- 19	17 812	23 868
Zysk wykazany dla potrzeb wyliczenia wartości zysku kontynuowanego przypadającego na jedną akcję	131 171	70 594	119 184

	Za okres 01.01.2012 - 30.06.2012	Za okres 01.01.2011 - 30.06.2011	Za okres 01.01.2011 - 31.12.2011
	w tys. sztuk	w tys. sztuk	w tys. sztuk
Średnia ważona liczba akcji podmiotu dominującego wykazana dla potrzeb wyliczenia wartości zysku zwykłego na jedną akcję	481 500	481 500	481 500
Średnia ważona liczba akcji zwykłych wykazana dla potrzeb wyliczenia wartości zysku rozwodnionego na jedną akcję	481 500	481 500	481 500

	Za okres 01.01.2012 - 30.06.2012	Za okres 01.01.2011 - 30.06.2011	Za okres 01.01.2011 - 31.12.2011
	TPLN	TPLN	TPLN
Zysk netto danego roku podlegający podziałowi między akcjonariuszy jednostki dominującej	131 190	52 782	95 317
Zysk netto danego roku dla działalności zaniechanej	- 19	17 812	23 868
Zysk netto z działalności kontynuowanej dla celów wyliczenia zysku na jedną akcję, po wyłączeniu wyniku na działalności zaniechanej	131 171	70 594	119 184
Zysk z działalności kontynuowanej wykazany dla potrzeb wyliczenia wartości zysku rozwodnionego przypadającego na jedną akcję, po wyłączeniu wyniku na działalności zaniechanej	131 171	70 594	119 184

Zysk w zł netto na jedną akcję zwykłą	0,27	0,15	0,25
---------------------------------------	------	------	------



## 7. AKTYWA TRWAŁE PRZEZNACZONE DO SPRZEDAŻY ORAZ DZIAŁALNOŚĆ ZANIECHANA

W skonsolidowanym śródrocznym sprawozdaniu finansowym na dzień 30.06.2012 roku wystąpiła działalność zaniechana, z której osiągnięto wynik w wysokości -19 tys. zł – wielkość nieistotna w sprawozdaniu skonsolidowanym.

W skonsolidowanym sprawozdaniu na dzień 30.06.2011 roku wszystkie aktywa i pasywa Grupy Zamet Industry oraz Grupy PGO zaprezentowano odpowiednio w pozycji aktywa trwale przeznaczone do zbycia oraz zobowiązania związane bezpośrednio z aktywami trwałymi klasyfikowanymi jako przeznaczone do zbycia.

Powyższa prezentacja spowodowana została podjęciem uchwały, w dniu 21 lipca 2011 roku Zwyczajnego Walnego Zgromadzenia Akcjonariuszy o wypłacie dywidendy rzeczowej w łącznej kwocie 298 530,- tys. zł. Zgodnie z uchwałą, dywidenda miała zostać wydana poprzez akcje spółki Zamet Industry S.A. z siedzibą w Piotrkowie Trybunalskim, wpisanej do rejestru przedsiębiorców Krajowego Rejestru Sądowego, prowadzonego przez Sąd Rejonowy dla Łodzi Śródmieścia w Łodzi, oraz akcji spółki Polska Grupa Odlewnicza S.A., z siedzibą w Katowicach, wpisanej do rejestru przedsiębiorców Krajowego Rejestru Sądowego, prowadzonego przez Sąd Rejonowy w Katowicach.

Łączna wartość Akcji Zamet Industry S.A. oraz Akcji PGO wydawanych akcjonariuszom Spółki została ustalona na podstawie wynikającej z ksiąg rachunkowych Famur S.A. tj. ceny nabycia Akcji Zamet Industry S.A. i ceny nabycia Akcji PGO, która wynosiła: dla Akcji Zamet Industry S.A. 146.767,- tys. zł, zaś dla Akcji PGO 97.541,- tys. zł.

Pozycja w bilansie „ Aktywa trwale zakwalifikowane jako przeznaczone do sprzedaży” dla działalności zaniechanej obejmowała w szczególności:

- I. Aktywa trwale w wysokości 247 534,- tys. zł, w tym:  
wartości niematerialne i prawne oraz rzeczowe aktywa trwale: 235 955,- tys. zł
- II. Aktywa obrotowe w wysokości 190 951,- tys. zł, w tym:  
Zapasy: 38 158,- tys. zł  
Należności krótkoterminowe: 100 490,- tys. zł  
Środki pieniężne: 30 173,- tys. zł

Razem aktywa przeznaczone do sprzedaży z uwzględnieniem korekt konsolidacyjnych : 442 258,- tys. zł

Pozycja w bilansie „Zobowiązania związane bezpośrednio z aktywami trwałymi klasyfikowanymi jako przeznaczone do zbycia” dla działalności zaniechanej obejmowała w szczególności:

- I. Rezerwy na zobowiązania w wysokości: 81 691,- tys. zł
- II. Zobowiązania długoterminowe w wysokości: 8 367,- tys. zł, w tym:  
Kredyty i pożyczki długoterminowe: 8 000,- tys. zł
- III. Zobowiązania krótkoterminowe w wysokości: 106 216,- tys. zł, w tym:  
Kredyty i pożyczki krótkoterminowe: 57 144,- tys. zł

Razem zobowiązania przeznaczone do zbycia: 196 333,- tys. zł

Wyniki działalności zaniechanej uwzględnione w sprawozdaniu z całkowitych dochodów zaprezentowane za okres od 01.01.2011 do 30.06.2011 r. przedstawiono poniżej :

Skonsolidowany rachunek zysków i strat dla działalności zaniechanej	RAZEM PO WYŁĄCZENIACH
	TPLN
<b>Działalność zaniechana</b>	
<b>I. Przychody netto ze sprzedaży produktów, towarów i materiałów, w tym:</b>	<b>182 374</b>
1. Przychody netto ze sprzedaży produktów	178 885
2. Przychody netto ze sprzedaży towarów i materiałów	3 489
<b>II. Koszty sprzedanych produktów, towarów i materiałów, w tym:</b>	<b>138 290</b>
1. Koszt wytworzenia sprzedanych produktów	135 140
2. Wartość sprzedanych towarów i materiałów	3 150
<b>III. Zysk (strata) brutto ze sprzedaży (I-II)</b>	<b>44 084</b>
IV. Koszty sprzedaży	1 558
V. Koszty ogólnego zarządu	17 596
<b>VI. Zysk (strata) na sprzedaży (III-IV-V)</b>	<b>24 930</b>
VII. Pozostałe przychody operacyjne	2 660
1. Zysk ze zbycia niefinansowych aktywów trwałych	222
2. Inne przychody operacyjne	2 438
VIII. Pozostałe koszty operacyjne	3 969
1. Strata ze zbycia niefinansowych aktywów trwałych	-
2. Aktualizacja wartości aktywów niefinansowych	146
3. Inne koszty operacyjne	3 823
<b>IX. Zysk (strata) z działalności operacyjnej (VI+VII-VIII)</b>	<b>23 621</b>
X. Przychody finansowe	1 796
1. Dywidendy i udziały w zyskach, w tym:	-
- od jednostek powiązanych	-
2. Odsetki, w tym:	1 392
- od jednostek powiązanych	40
3. Zysk ze zbycia inwestycji	-
4. Aktualizacja wartości inwestycji	-
5. Inne	404
XI. Koszty finansowe	3 361
1. Odsetki, w tym:	2 362
2. Strata ze zbycia inwestycji	-
3. Aktualizacja wartości inwestycji	-
4. Inne	999
<b>XII. Zysk (strata) z działalności gospodarczej (IX+X-XI)</b>	<b>22 056</b>
<b>XIII. Zysk (strata) brutto</b>	<b>22 056</b>
XIV. Podatek dochodowy	4 384
a) część bieżąca	4 228
b) część odroczone	156
<b>XV. Zysk (strata) netto z działalności zaniechanej</b>	<b>17 672</b>
XVI. Działalność zaniechana	140
<b>XVII. Zysk netto, w tym przypadający:</b>	<b>17 812</b>
<b>XVIII. akcjonariuszom podmiotu dominującego</b>	<b>17 812</b>
<b>XIX. Udziałom niekontrolującym</b>	<b>-</b>

Skonsolidowane sprawozdanie z przepływów pieniężnych dla działalności zaniechanej za okres od 01.01.2011 do 30.06.2011 r. przedstawiono poniżej:

Skonsolidowane sprawozdanie z przepływów pieniężnych dla działalności zaniechanej	<b>RAZEM PO WYŁĄCZENIACH</b>
	TPLN
<b>A. Przepływy środków pieniężnych z działalności operacyjnej - metoda pośrednia</b>	
<b>I. Zysk (strata) brutto ( z rachunku zysków i strat)</b>	22 056
<b>II. Korekty razem</b>	-24 662
1. Nadwyżka udziału jednostki przejmującej w aktywach netto jednostki zależnej nad kosztem połączenia	-
2. Amortyzacja	7 440
3. (Zyski) straty z tytułu różnic kursowych	-
4. Odsetki i udziały w zyskach (dywidendy)	1 691
5. (Zysk) strata z tytułu działalności inwestycyjnej	57
6. Zmiana stanu rezerw	3 329
7. Zmiana stanu zapasów	-1 203
8. Zmiana stanu należności	-37 297
9. Zmiana stanu zobowiązań krótkoterminowych, z wyjątkiem pożyczek i kredytów	5 730
10. Podatek dochodowy zapłacony	-2 378
11. Zmiana stanu rozliczeń międzyokresowych	-3 308
12. Inne korekty	1 278
<b>III. Przepływy pieniężne netto z działalności operacyjnej (I+/-II)</b>	<b>-2 606</b>
<b>B. Przepływy środków pieniężnych z działalności inwestycyjnej</b>	
<b>I. Wpływy</b>	12 747
1. Zbycie wartości niematerialnych oraz rzeczowych aktywów trwałych	966
2. Zbycie inwestycji w nieruchomości oraz wartości niematerialne	-
3. Z aktywów finansowych, w tym:	11 781
a) w jednostkach powiązanych	10 043
- spłata udzielonych pożyczek długoterminowych i krótkoterminowych	10 000
- odsetki	43
b) w pozostałych jednostkach	1 738
- zbycie aktywów finansowych	891
- odsetki	538
- inne wpływy z aktywów finansowych	309
<b>II. Wydatki</b>	3 260
1. Nabycie wartości niematerialnych oraz rzeczowych aktywów trwałych	3 260
<b>III. Przepływy pieniężne netto z działalności inwestycyjnej (I-II)</b>	<b>9 487</b>
<b>C. Przepływy środków pieniężnych z działalności finansowej</b>	
<b>I. Wpływy</b>	9 795
1. Wpływy netto z emisji akcji (wydania udziałów) i innych instrumentów kapitałowych oraz dopłat do kapitału	-
2. Kredyty i pożyczki, w tym:	8 165
3. Emisja dłużnych papierów wartościowych	-
4. Inne wpływy finansowe	1 630
<b>II. Wydatki</b>	25 180
1. Nabycie akcji (udziałów) własnych	1 400
2. Dywidendy i inne wypłaty na rzecz właścicieli	-

3. Inne, niż wpłaty na rzecz właścicieli, wydatki z tytułu podziału zysku	-
4. Spłaty kredytów i pożyczek, w tym:	20 506
5. Wykup dłużnych papierów wartościowych	-
6. Z tytułu innych zobowiązań finansowych	-
7. Płatności zobowiązań z tytułu umów leasingu finansowego	643
8. Odsetki, w tym:	2 266
9. Inne wydatki finansowe	365
<b>III. Przepływy pieniężne netto z działalności finansowej (I-II)</b>	<b>-15 384</b>
<b>D. Przepływy pieniężne netto, razem (A.III+/-B.III+/-C.III)</b>	<b>-8 503</b>
<b>E. Bilansowa zmiana stanu środków pieniężnych, w tym:</b>	<b>-8 503</b>
<b>F. Środki pieniężne na początek okresu</b>	<b>38 676</b>
<b>G. Środki pieniężne na koniec okresu (F+/- D)</b>	<b>30 173</b>

## 8. NIERUCHOMOŚCI INWESTYCYJNE

W Grupie występują nieruchomości inwestycyjne w postaci gruntów i budynków na łączną wartość netto 4 206 tys. zł. Spółka stosuje do wyceny nieruchomości inwestycyjnych model oparty na wartości przeszacowanej. Wartość godziwą nieruchomości inwestycyjnej szacuje się na podstawie ocena wartości nieruchomości przez niezależnego rzeczoznawcę.

Poniżej przedstawiono tabelę ujawniającą nieruchomości inwestycyjne ( w TPLN):

	grunty(w tym prawo użytkowania wieczystego gruntu)	budynki, lokale i obiekty inżynierii ładowej i wodnej	Nieruchomości inwestycyjne , razem
a) wartość brutto nieruchomości inwestycyjnych na początek okresu	3 697	509	4 206
b) zwiększenia (z tytułu)	-	-	-
d) wartość brutto środków trwałych na koniec okresu	3 697	509	4 206
<b>j) wartość netto nieruchomości inwestycyjnych na koniec okresu</b>	<b>3 697</b>	<b>509</b>	<b>4 206</b>

## 9. POZOSTAŁE WARTOŚCI NIEMATERIALNE

### ZMIANY WARTOŚCI NIEMATERIALNYCH (WG GRUP RODZAJOWYCH) za okres od 01.01.2012 do 30.06.2012 r. (w TPLN)

	a koszty zakończonych prac rozwojowych	b wartość firmy	c nabyte koncesje, patenty, licencje i podobne wartości, w tym:		d inne wartości niematerialne, w tym: nakłady na wartości niematerialne		Wartości niematerialne, razem
				- oprogramowanie komputerowe			
a) wartość brutto wartości niematerialnych na początek okresu	14 981	156 807	12 871	11 475	14 681	5 461	199 340
b) zwiększenia (z tytułu)	27	4 549	1 554	1 702	3 287	1 726	9 416
- nabycie	27	4 549	2 020	1 702	2 820	1 726	9 416
- inne	-	-	-466	-	466	-	-
c) zmniejszenia (z tytułu)	-	-	-	-	1 250	568	1 250
- sprzedaży	-	-	-	-	682	-	682
- inne	-	-	-	-	568	568	568
d) wartość brutto wartości niematerialnych na koniec okresu	15 008	161 356	14 424	13 177	16 718	6 619	207 506
e) skumulowana amortyzacja (umorzenie) na początek okresu	6 145	-	9 563	8 584	2 119	-	17 826
f) amortyzacja za okres (z tytułu)	1 263	-	1 514	1 675	1 325	-	4 101
- likwidacji	-	-	-	-	-153	-	-153
- inne	1 263	-	1 347	1 300	1 269	-	3 879
- przed wejściem do grupy	-	-	167	375	209	-	375
g) skumulowana amortyzacja (umorzenie) na koniec okresu	7 408	-	11 076	10 260	3 444	-	21 928
<b>j) wartość netto wartości niematerialnych na koniec okresu</b>	<b>7 600</b>	<b>161 356</b>	<b>3 348</b>	<b>2 918</b>	<b>13 274</b>	<b>6 619</b>	<b>185 578</b>

**ZMIANY WARTOŚCI NIEMATERIALNYCH (WG GRUP RODZAJOWYCH) za okres od 01.01.2011 do 30.06.2011 r. (w TPLN)**

	a	b	c		d		
	koszty zakończonych prac rozwojowych	wartość firmy	nabyte koncesje, patenty, licencje i podobne wartości, w tym:		inne wartości niematerialne, w tym: nakłady na wartości niematerialne		Wartości niematerialne, razem
			- oprogramowanie komputerowe				
a) wartość brutto wartości niematerialnych na początek okresu	8 662	109 004	15 011	11 609	10 591	9 321	143 269
b) zwiększenia (z tytułu)	406	63 648	7 307	6 934	2 041	-2 618	73 404
- nabycie	91	-	5 301	5 542	775	179	6 167
- inne, w tym:	315	63 648	2 006	1 392	1 266	-2 797	67 236
- przyłączenie spółki zależnej do konsolidacji	-	-	2 006	1 392	-	-	2 006
c) zmniejszenia (z tytułu)	-	15 846	9 451	7 071	28	28	25 324
- rozliczenie aportu	-	-	1 582	1 545	-	-	1 582
- inne : działalność zaniechana	-	15 846	7 869	5 527	28	28	23 743
d) wartość brutto wartości niematerialnych na koniec okresu	9 068	156 807	12 867	11 472	12 605	6 676	191 348
e) skumulowana amortyzacja (umorzenie) na początek okresu	4 550	-	11 875	8 674	56	-	16 481
f) amortyzacja za okres (z tytułu)	677	-	-3 708	-1 400	1 265	-	-1 766
- rozliczenie aportu	1	-	-1 266	-1 084	1 265	-	-
- inne	676	-	1 640	1 625	-	-	2 316
- działalność zaniechana	-	-	-5 479	-3 188	-	-	-5 479
- przyłączenie spółki zależnej do konsolidacji	-	-	1 397	1 248	-	-	1 397
g) skumulowana amortyzacja (umorzenie) na koniec okresu	5 227	-	8 168	7 274	1 321	-	14 715
h) wartość netto wartości niematerialnych na koniec okresu	3 842	156 807	4 699	4 198	11 284	6 676	176 634

**ZMIANY WARTOŚCI NIEMATERIALNYCH (WG GRUP RODZAJOWYCH) za okres od 01.01.2011 do 31.12.2011 r. (w TPLN)**

	a	b	c		d		
	koszty zakończonych prac rozwojowych	wartość firmy	nabyte koncesje, patenty, licencje i podobne wartości, w tym:		inne wartości niematerialne, w tym: nakłady na wartości niematerialne		Wartości niematerialne, razem
			- oprogramowanie komputerowe				
a) wartość brutto wartości niematerialnych na początek okresu	8 662	109 004	15 011	11 613	10 591	9 321	143 269
b) zwiększenia (z tytułu)	6 824	72 400	5 663	5 327	9 100	1 151	93 987
w tym nabycie REMAG SA	45	72 400	37	-	2 074	-	74 557
- nabycie	6 892	72 400	4 515	4 478	8 239	-	92 046
- inne	-68	-	1 148	849	861	1 151	1 942
c) zmniejszenia (z tytułu)	504	24 598	7 803	5 465	5 011	5 011	37 916
w tym działalność zaniechana	-	24 598	7 798	5 456	-	-	32 396
- sprzedaży	-	-	5	5	-	-	5
- likwidacji	504	-	-	-	-	-	504
- inne	-	24 598	7 798	5 460	5 011	5 011	37 407
d) wartość brutto wartości niematerialnych na koniec okresu	14 981	156 807	12 871	11 475	14 680	5 461	199 340
e) skumulowana amortyzacja (umorzenie) na początek okresu	4 550	-	11 875	8 673	56	-	16 481
f) amortyzacja za okres (z tytułu)	1 595	-	-2 312	-89	2 063	-	1 346
- sprzedaży	-	-	-5	-5	-	-	-5
- inne	1 491	-	4 102	3 852	1 237	-	6 829
- przed wejściem do grupy	104	-	-6 408	-3 936	827	-	-5 478
g) skumulowana amortyzacja (umorzenie) na koniec okresu	6 145	-	9 564	8 584	2 119	-	17 827
<b>j) wartość netto wartości niematerialnych na koniec okresu</b>	<b>8 836</b>	<b>156 807</b>	<b>3 308</b>	<b>2 891</b>	<b>12 562</b>	<b>5 461</b>	<b>181 514</b>

## 10. RZECZOWE AKTYWA TRWAŁE

### ZMIANY ŚRODKÓW TRWAŁYCH (WG GRUP RODZAJOWYCH) za okres od 01.01.2012 do 30.06.2012 r. (w TPLN)

	grunty(w tym prawo użytkowania wieczystego gruntu)	budynki, lokale i obiekty inżynierii lądowej i wodnej	urządzenia techniczne i maszyny	środki transportu	inne środki trwałe	Środki trwałe, razem
a) wartość brutto środków trwałych na początek okresu	41 335	139 305	486 313	12 418	13 929	693 299
b) zwiększenia (z tytułu)	3 019	25 896	128 610	984	622	159 132
- zakupu	3 019	25 861	24 652	834	657	55 024
<i>w tym włączenie do konsolidacji ZMG GLINIK</i>	3 019	24 682	16 156	574	435	44 868
- wytworzenie w ramach własnej produkcji	-	-	50 714	-	-	50 714
- inne	-	35	53 244	150	-35	53 394
c) zmniejszenia (z tytułu)	-	943	15 219	101	315	16 578
- sprzedaży	-	4	2 395	62	244	2 706
- likwidacji	-	21	11 725	3	70	11 820
- inne	-	918	1 099	35	-	2 052
d) wartość brutto środków trwałych na koniec okresu	44 354	164 258	599 704	13 301	14 236	835 852
e) skumulowana amortyzacja (umorzenie) na początek okresu	-	26 254	269 784	7 543	6 442	310 023
f) amortyzacja za okres (z tytułu)	39	3 793	40 812	1 329	772	46 746
- zwiększeń	3	2 397	49 818	1 269	938	54 426
<i>w tym włączenie do konsolidacji ZMG GLINIK</i>	36	1 386	3 677	125	161	5 384
- zmniejszeń z tyt. likwidacji	-	2	10 420	1	70	10 493
- zmniejszeń z tyt. Sprzedaży	-	1	2 262	64	244	2 571
- innych zwiększenia	36	1 398	3 677	125	149	5 384
<i>w tym włączenie do konsolidacji ZMG GLINIK</i>	36	1 386	3 677	125	160	5 384
g) skumulowana amortyzacja (umorzenie) na koniec okresu	39	30 047	310 596	8 872	7 215	356 769
h) odpisy z tytułu trwałej utraty wartości na początek okresu	-	2 550	209	29	86	2 874
- zwiększenie	-	1 893	-	-	-	1 893
<i>w tym włączenie do konsolidacji ZMG GLINIK</i>	-	1 893	-	-	-	1 893
- zmniejszenie	-	53	11	-4	8	67
i) odpisy z tytułu trwałej utraty wartości na koniec okresu	-	4 391	198	32	78	4 699
j) wartość netto środków trwałych na koniec okresu	44 315	129 819	288 909	4 397	6 944	474 384



**ZMIANY ŚRODKÓW TRWAŁYCH (WG GRUP RODZAJOWYCH) za okres od 01.01.2011 do 30.06.2011 r. (w TPLN)**

	grunty(w tym prawo użytkowania wieczystego gruntu)	budynki, lokale i obiekty inżynierii lądowej i wodnej	urządzenia techniczne i maszyny	środki transportu	inne środki trwałe	Środki trwałe, razem
a) wartość brutto środków trwałych na początek okresu	55 003	233 083	322 664	15 595	10 065	636 411
b) zwiększenia (z tytułu)	8 630	62 943	296 514	2 990	9 650	380 727
- zakupu	-	52 256	72 949	1 353	6 629	133 187
- wytworzenie w ramach własnej produkcji	-	-	26 640	366	-	27 006
- inne	8 630	10 687	196 925	1 270	3 021	220 534
- przyłączenie spółki zależnej do konsolidacji	8 630	9 182	182 470	1 108	3 021	204 412
c) zmniejszenia (z tytułu)	20 931	146 941	141 621	6 617	5 541	321 651
- sprzedaży	409	2 022	2 493	1 496	209	6 628
- likwidacji	-	539	12 237	108	82	12 966
- inne, w tym:	20 522	144 380	126 891	5 013	5 251	302 057
- działalność zaniechana	20 522	144 380	124 313	4 963	5 251	299 428
d) wartość brutto środków trwałych na koniec okresu	42 703	149 085	477 556	11 969	14 174	695 487
e) skumulowana amortyzacja (umorzenie) na początek okresu	-	62 654	175 369	7 142	6 022	251 164
f) amortyzacja za okres (z tytułu)	-	-24 052	96 802	-646	42	71 975
- zwiększeń	-	6 174	159 253	2 352	3 284	171 063
- przyłączenie spółki zależnej do konsolidacji	-	508	112 021	533	2 359	115 422
- zmniejszeń z tyt. likwidacji	-	427	11 814	58	78	12 376
- zmniejszeń z tyt. Sprzedaży	-	92	1 621	1 105	124	2 941
- innych zmniejszeń, w tym:	-	29 709	49 017	1 835	3 041	83 771
działalność zaniechana	-	29 760	46 264	1 843	3 041	80 907
g) skumulowana amortyzacja (umorzenie) na koniec okresu	-	38 602	272 171	6 496	6 064	323 139
h) odpisy z tytułu trwałej utraty wartości na początek okresu	-	4 960	1 869	319	109	7 259
- zwiększenie	-3	-	-222	6	-	-218
- zmniejszenie, w tym:	-	1 513	1 640	289	18	3 459
działalność zaniechana	-	859	1 612	285	5	2 760
i) odpisy z tytułu trwałej utraty wartości na koniec okresu	-3	3 447	8	37	92	3 581
j) wartość netto środków trwałych na koniec okresu	42 706	107 037	205 377	5 437	8 018	368 574

**ZMIANY ŚRODKÓW TRWAŁYCH (WG GRUP RODZAJOWYCH) za okres od 01.01.2011 do 31.12.2011 r. (w TPLN)**

	grunty(w tym prawo użytkowania wieczystego gruntu)	budynki, lokale i obiekty inżynierii lądowej i wodnej	urządzenia techniczne i maszyny	środki transportu	inne środki trwałe	Środki trwałe, razem
a) wartość brutto środków trwałych na początek okresu	55 004	233 083	322 663	15 595	10 065	636 411
w tym działalność zaniechana	20 523	144 300	124 088	4 955	5 140	299 006
b) zwiększenia (z tytułu)	8 630	68 217	348 102	3 656	9 838	438 443
w tym zakup REMAG SA	8 630	9 182	182 470	1 108	3 021	204 412
- zakupu	-	55 971	87 921	2 008	6 817	152 717
- wytworzenie w ramach własnej produkcji	-	-	77 632	366	-	77 998
- inne	8 630	12 246	182 549	1 281	3 021	207 728
c) zmniejszenia (z tytułu)	22 300	161 995	184 452	6 833	5 974	381 556
w tym działalność zaniechana	20 523	144 300	124 088	4 955	5 140	299 006
- sprzedaży	409	2 022	2 919	1 624	212	7 186
- likwidacji	-	1 116	26 673	262	119	28 170
- inne	21 891	158 857	154 861	4 948	5 643	346 200
d) wartość brutto środków trwałych na koniec okresu	41 335	139 305	486 312	12 418	13 929	693 299
e) skumulowana amortyzacja (umorzenie) na początek okresu	-	62 654	175 369	7 134	6 023	251 164
w tym działalność zaniechana	-	27 239	43 248	1 422	2 764	74 673
f) amortyzacja za okres (z tytułu)	-	-36 400	94 414	409	419	58 860
- zwiększeń	-	5 348	87 613	2 695	1 571	97 227
- zmniejszeń z tyt. likwidacji	-	368	25 648	196	118	26 329
- zmniejszeń z tyt. Sprzedaży	-	92	2 424	1 199	127	3 842
- innych zmian	-	41 288	-34 874	891	908	8 196
w tym działalność zaniechana	-	27 239	43 248	1 422	2 764	74 673
w tym zakup REMAG SA	-	-508	-109 442	-533	-2 359	-112 843
g) skumulowana amortyzacja (umorzenie) na koniec okresu	-	26 254	269 784	7 543	6 442	310 023
h) odpisy z tytułu trwałej utraty wartości na początek okresu	-	4 960	1 869	319	109	7 259
- zwiększenie	-	-	-	-	-	-
- zmniejszenie	-	2 410	1 661	291	24	4 385
w tym działalność zaniechana	-	859	1 612	285	5	2 760
i) odpisy z tytułu trwałej utraty wartości na koniec okresu	-	2 550	209	29	86	2 874
j) wartość netto środków trwałych na koniec okresu	41 335	110 500	216 320	4 847	7 401	380 402

## 11. ZMIANA STANU ZABEZPIECZEŃ NA MAJĄTKU GRUPY KAPITAŁOWE FAMUR S.A.

### WARTOŚĆ BILANSOWA AKTYWÓW GRUPY KAPITAŁOWEJ, STANOWIĄCYCH ZABEZPIECZENIE

Rodzaj aktywów stanowiących zabezpieczenie	Stan na 30.06.2012	Stan na 30.06.2011	Stan na 31.12.2011
	TPLN	TPLN	TPLN
	Wartość bilansowa aktywów stanowiących zabezpieczenie	Wartość bilansowa aktywów stanowiących zabezpieczenie	Wartość bilansowa aktywów stanowiących zabezpieczenie
Zapasy	18 250	18 250	20 516
Nieruchomości	20 927	97 153	97 746
Maszyny i urządzenia	176 456	1 612	63 622
Akcje	184 857	5 800	-
Należności	9 000	9 000	47 988
<b>Razem</b>	<b>409 490</b>	<b>131 815</b>	<b>229 872</b>

## 12. POZOSTAŁE AKTYWA KRÓTKOTERMINOWE

ZAPASY	Stan na 30.06.2012	Stan na 30.06.2011	Stan na 31.12.2011
	TPLN	TPLN	TPLN
a) materiały	71 745	56 315	65 476
b) półprodukty i produkty w toku	54 921	60 685	50 904
c) produkty gotowe	25 234	14 004	12 720
d) towary	-	-	-
e) zaliczki na dostawy	16	116	-
<b>Zapasy, razem</b>	<b>151 916</b>	<b>131 121</b>	<b>129 101</b>

ZMIANA STANU ODPISÓW AKTUALIZUJĄCYCH WARTOŚĆ ZAPASÓW	Stan na 30.06.2012	Stan na 30.06.2011	Stan na 31.12.2011
	TPLN	TPLN	TPLN
Stan na początek okresu	18 063	12 051	12 051
a) zwiększenia (z tytułu)	4 423	17 535	18 818
- utworzenie odpisu	3 647	7 290	18 818
- włączenie spółki zależnej do konsolidacji	776	10 245	-
b) zmniejszenia (z tytułu)	2 512	9 415	12 806
- wykorzystanie	2 215	4 686	8 544
- rozwiązanie	297	2 257	1 790
- z tyt. działalności zaniechanej	-	2 472	2 472
<b>Stan odpisów aktualizujących wartość zapasów na koniec okresu</b>	<b>19 974</b>	<b>20 171</b>	<b>18 063</b>

NALEŻNOŚCI KRÓTKOTERMINOWE	Stan na 30.06.2012	Stan na 30.06.2011	Stan na 31.12.2011
	TPLN	TPLN	TPLN
a) od jednostek powiązanych	<b>29 064</b>	<b>24 925</b>	<b>70 995</b>
- z tytułu dostaw i usług, o okresie spłaty:	<b>27 164</b>	<b>24 711</b>	<b>64 798</b>
- do 12 miesięcy	27 164	24 711	64 798
- powyżej 12 miesięcy	-	-	-
- inne	1 900	214	6 197
b) należności od pozostałych jednostek	<b>535 216</b>	<b>233 309</b>	<b>296 978</b>
- z tytułu dostaw i usług, o okresie spłaty:	<b>443 174</b>	<b>185 157</b>	<b>273 535</b>
- do 12 miesięcy	443 174	185 157	273 535
- powyżej 12 miesięcy	-	-	-
- z tytułu podatków, dotacji, ceł, ubezpieczeń społecznych i zdrowotnych oraz innych świadczeń	26 987	11 375	13 243
- inne	28 681	28 537	6 030
- z tytułu leasingu finansowego	36 374	8 239	4 170
<b>Należności krótkoterminowe netto, razem</b>	<b>564 280</b>	<b>258 234</b>	<b>367 973</b>
c) odpisy aktualizujące wartość należności	145 467	146 807	143 807
<b>Należności krótkoterminowe brutto, razem</b>	<b>709 747</b>	<b>405 041</b>	<b>511 780</b>

NALEŻNOŚCI KRÓTKOTERMINOWE OD JEDNOSTEK POWIĄZANYCH	Stan na 30.06.2012	Stan na 30.06.2011	Stan na 31.12.2011
	TPLN	TPLN	TPLN
a) z tytułu dostaw i usług, w tym:	<b>27 164</b>	<b>24 711</b>	<b>64 798</b>
- od jednostek zależnych	16 573	4 885	22 529
- od jednostek współzależnych	629	-	-
- od jednostki dominującej	-	12 342	18
- od innych jednostek powiązanych	9 962	7 484	42 251
b) inne, w tym:	<b>1 900</b>	<b>214</b>	<b>6 197</b>
- od jednostek zależnych	1 215	214	6 197
- od innych jednostek powiązanych	685	-	-
<b>Należności krótkoterminowe od jednostek powiązanych netto, razem</b>	<b>29 064</b>	<b>24 925</b>	<b>70 995</b>
b) odpisy aktualizujące wartość należności od jednostek powiązanych	3 635	7 854	8 589
<b>Należności krótkoterminowe od jednostek powiązanych brutto, razem</b>	<b>32 699</b>	<b>32 779</b>	<b>79 584</b>

KRÓTKOTERMINOWE ROZLICZENIA MIĘDZYOKRESOWE	Stan na 30.06.2012	Stan na 30.06.2011	Stan na 31.12.2011
	TPLN	TPLN	TPLN
a) czynne rozliczenia międzyokresowe kosztów, w tym:	<b>8 477</b>	<b>7 132</b>	<b>6 009</b>
- przegląd kombajnu	-	-	1 364
- dozór techniczny	37	26	-
- odsetki i prowizje od kredytów i pożyczek	36	319	-
- opłata za wieczyste użytkowanie	376	241	5
- Zakładowy Fundusz Świadczeń Socjalnych	1 494	1 235	-
- podatek od nieruchomości	2 347	2 040	-
- ubezpieczenia	1 516	806	2 894
- opłaty	972	23	75
- dokumentacja, analizy, certyfikaty	358	872	412
- inne	1 341	1 570	1 259
b) pozostałe rozliczenia międzyokresowe, w tym:	<b>207</b>	<b>83</b>	<b>639</b>
<b>Krótkoterminowe rozliczenia międzyokresowe, razem</b>	<b>8 684</b>	<b>7 215</b>	<b>6 648</b>

ZMIANA STANU ODPISÓW AKTUALIZUJĄCYCH WARTOŚĆ NALEŻNOŚCI KRÓTKOTERMINOWYCH	Stan na 30.06.2012	Stan na 30.06.2011	Stan na 31.12.2011
	TPLN	TPLN	TPLN
Stan na początek okresu	143 807	142 555	142 316
a) zwiększenia (z tytułu)	<b>18 370</b>	<b>6 934</b>	<b>11 645</b>
- należności przeterminowane	2 196	2 702	3 034
- zagrożenie nieściągalności	1 672	1 583	8 006
- wycena należności w walutach na dzień bilansowy	368	372	509
- pozostałe	14 134	2 278	97
b) zmniejszenia (z tytułu)	<b>16 710</b>	<b>2 683</b>	<b>10 155</b>
- wykorzystanie	3 239	803	1 174
- wycena należności w walutach na dzień bilansowy	2 243	178	299
- rozwiązanie	11 155	1 608	6 734
- przeksięgowanie	3	-	-
- pozostałe	70	93	1 948
<b>Stan odpisów aktualizujących wartość należności krótkoterminowych na koniec okresu</b>	<b>145 467</b>	<b>146 807</b>	<b>143 807</b>

<b>NALEŻNOŚCI Z TYTUŁU DOSTAW I USŁUG (PRZETERMINOWANE-BRUTTO) - Z PODZIAŁEM NA NALEŻNOŚCI NIESPŁACONE W OKRESIE:</b>	<b>Stan na 30.06.2012</b>	<b>Stan na 30.06.2011</b>	<b>Stan na 31.12.2011</b>
	TPLN	TPLN	TPLN
a) do 1 miesiąca	34 336	14 892	14 324
b) powyżej 1 miesiąca do 3 miesięcy	27 110	9 279	5 465
c) powyżej 3 miesięcy do 6 miesięcy	20 056	2 629	5 054
d) powyżej 6 miesięcy do 1 roku	7 894	934	1 118
e) powyżej 1 roku	7 042	11 692	9 514
Należności z tytułu dostaw i usług, przeterminowane, razem (brutto)	<b>96 438</b>	<b>39 426</b>	<b>35 475</b>
f) odpisy aktualizujące wartość należności z tytułu dostaw i usług przeterminowane	13 116	21 251	8 788
<b>Należności z tytułu dostaw i usług, przeterminowane, razem (netto)</b>	<b>83 322</b>	<b>18 174</b>	<b>26 687</b>

### 13. KREDYTY I POŻYCZKI

#### Zobowiązania krótkoterminowe z tytułu kredytów i pożyczek wg stanu na dzień 30.06.2012 roku

#### FAMUR SA

Kredyty bankowe/Pożyczka	Siedziba	Kwota pobrania w TPLN *	Termin spłaty	Oznaczenie waluty	kwota pozostała do spłaty TPLN	Warunki oprocentowania	Zabezpieczenia
Bank Nordea S.A.	Warszawa	142 000	2015-12-31	PLN	14 376	WIBOR + marża	zastaw na akcjach
	w tym :	10 280		EUR			
Bank BPH S.A.	Katowice	14 797	2013-05-22	PLN	3 699	WIBOR + marża	hipoteka na nieruchomościach pełnomocnictwo do rachunków bankowych cesja praw z umowy ubezpieczenia nieruchomości stanowiących zabezpieczenie
Bank Nordea S.A.	Warszawa	36 026	2014-12-31	PLN	12 009		zastaw rejestrowy na maszynach cesja praw z umowy ubezpieczenia maszyn stanowiących zabezpieczenie
Famur Institute Sp. z o.o.	Katowice	500	2012-07-31	PLN	500	WIBOR + marża	pożyczka
FHS Dams Sp z o.o.	Siemianowice Śl.	3 900	2012-07-04	PLN	3 900	WIBOR + marża	pożyczka
Wycena kredytów					2	WIBOR + marża	pożyczka
<b>Razem</b>		<b>197 223</b>			<b>34 486</b>		

**NOWOMAG SA**

Kredyty bankowe/Pożyczka	Siedziba	Kwota pobrania w TPLN *	Termin spłaty	Oznaczenie waluty	kwota pozostała do spłaty TPLN	Warunki oprocentowania	Zabezpieczenia
Bank BPH S.A.	KRAKÓW	13 950	30.05.2015	PLN	8 500	WIBOR + marża	oświadczenie o poddaniu się egzekucji pełnomocnictwo do rachunków hipoteka umowna i kaucyjna wraz z cesją praw z polisy ubezpieczeniowej zastaw rejestrowy na maszynach i urządzeniach zastaw na zapasach wraz z cesją praw z polisy
Prorem Sp. z o.o.	Katowice	700	05.07.2012	PLN	700	WIBOR + marża	pożyczka
<b>Razem</b>		<b>14 650</b>			<b>9 200</b>		

**FAZOS SA**

Kredyty bankowe/Pożyczka	Siedziba	Kwota pobrania w TPLN *	Termin spłaty	Oznaczenie waluty	kwota pozostała do spłaty TPLN	Warunki oprocentowania	Zabezpieczenia
Raiffeisen Bank Polska S.A.	Warszawa	30 000	2014-07-31	PLN	26 249	WIBOR 1M + MARŻA	pełnomocnictwo do rachunków bankowych hipoteka na nieruchomościach
<b>Razem</b>		<b>30 000</b>			<b>26 249</b>		

**FM PIOMA SA**

Kredyty bankowe/Pożyczka	Siedziba	Kwota pobrania w TPLN *	Termin spłaty	Oznaczenie waluty	kwota pozostała do spłaty TPLN	Warunki oprocentowania	Zabezpieczenia
Bank Nordea S.A.	Warszawa	39 335		PLN	39 335	WIBOR + marża	kredyt w rachunku bieżącym
<b>Razem</b>		<b>39 335</b>			<b>39 335</b>		



ZMG Glinik SP. Z O.O.

Kredyty bankowe/Pożyczka	Siedziba	Kwota pobrania w TPLN*	Termin spłaty	Oznaczenie waluty	kwota pozostała do spłaty TPLN	Warunki oprocentowania	Zabezpieczenia
Fortis Bank S.A.	Kraków	8 000	2014-12-29	PLN	1 920	WIBOR + marża	hipoteka kaucyjna, zastaw rejestrowy na zapasach magazynowych, weksel własny in blanco, zastaw na maszynach i urządzeniach, cesja z polisy ubezpieczenia zapasów magazynowych
Kredyt Bank S.A.	Warszawa	15 000	2012-08-31	PLN	372	WIBOR + marża	hipoteka kaucyjna, weksel własny in blanco, zastaw rejestrowy na wierzytelnościach będących przedmiotem finansowania, cesja praw z bankowej gwarancji zapłaty przedłużonej przez dłużnika
<b>Razem</b>		<b>23 000</b>			<b>2 292</b>		

## Zobowiązania długoterminowe z tytułu kredytów i pożyczek wg stanu na dzień 30.06.2012 roku

### FAMUR SA

Kredyty bankowe/Pożyczka	Siedziba	Kwota pobrania w TPLN*	Termin spłaty	Oznaczenie waluty	kwota pozostała do spłaty TPLN	Warunki oprocentowania	Zabezpieczenia
Bank Nordea S.A.	Warszawa	142 000	2015-12-31	PLN	71 876	WIBOR + marża	zastaw na akcjach
	w tym :	10 280		EUR			
Bank Nordea S.A.	Warszawa	36 026	2014-12-31	PLN	18 013	WIBOR + marża	zastaw rejestrowy na maszynach cesja praw z umowy ubezpieczenia maszyn stanowiących zabezpieczenie
Wycena kredytów					271		
<b>Razem</b>		<b>178 026</b>			<b>90 160</b>		

### ZMG Glinik SP. Z O.O.

Kredyty bankowe/Pożyczka	Siedziba	Kwota pobrania w TPLN*	Termin spłaty	Oznaczenie waluty	kwota pozostała do spłaty TPLN	Warunki oprocentowania	Zabezpieczenia
Fortis Bank S.A.	Kraków	8 000	2014-12-29	PLN	3 280	WIBOR + marża	hipoteka kaucyjna, zastaw rejestrowy na zapasach magazynowych, weksel własny in blanco, zastaw na maszynach i urządzeniach, cesja z polisy ubezpieczenia zapasów magazynowych
<b>Razem</b>		<b>8 000</b>			<b>3 280</b>		

## Zobowiązania krótkoterminowe z tytułu kredytów i pożyczek wg stanu na dzień 30.06.2011 roku

### FAMUR SA

Udzielający	Siedziba Udzielającego	Kwota pobrania w TPLN *	Termin spłaty	Oznaczenie waluty	Kwota kapitału pozostała do spłaty TPLN	Warunki oprocentowania	Zabezpieczenia
Nordea Bank Polska S.A.	GDYNIA	36 026	2014-12-31	PLN	8 314	WIBOR + MARŻA	hipoteka zwykła, hipoteka kaucyjna, zastaw rejestrowy na maszynach i urządzeniach, cesja praw z polisy ubezpieczeniowej dotyczącej przedmiotów zabezpieczenia
Bank BPH SA	KRAKÓW	14 797	2013-05-22	PLN	3 391	WIBOR + MARŻA	hipoteka umowna i kaucyjna wraz z cesją z praw z polisy ubezpieczeniowej, pełnomocnictwo do rachunków bankowych
<b>Razem</b>		<b>50 823</b>			<b>11 705</b>		

### FAZOS SA

Udzielający	Siedziba Udzielającego	Kwota pobrania w TPLN *	Termin spłaty	Oznaczenie waluty	kwota kapitału pozostała do spłaty TPLN	Warunki oprocentowania	Zabezpieczenia
Raiffeisen Bank Polska S.A.	WARZAWA	30 000	2014-07-31	PLN	18 601	WIBOR + marża	umowna hipoteka, pełnomocnictwo do rachunków bankowych
<b>Razem</b>		<b>30 000</b>			<b>18 601</b>		

**NOWOMAG SA**

Udzielający	Siedziba Udzielającego	Kwota pobrania w TPLN*	Termin spłaty	Oznaczenie waluty	kwota kapitału pozostała do spłaty TPLN	Warunki oprocentowania	Zabezpieczenia
Bank BPH S.A.	KRAKÓW	13 950	2013-07-22	PLN	10 000	WIBOR + marża	pełnomocnictwo do rachunków, hipoteka kaucyjna wraz z cesją praw z polisy, zastaw rejestrowy na zapasach wraz z cesją praw z polisy, oświadczenie o poddaniu się egzekucji, zastaw rejestrowy na należnościach
<b>Razem</b>		<b>13 950</b>			<b>10 000</b>		

**FM PIOMA SA**

Udzielający	Siedziba Udzielającego	Kwota pobrania w TPLN*	Termin spłaty	Oznaczenie waluty	kwota kapitału pozostała do spłaty TPLN	Warunki oprocentowania	Zabezpieczenia
Nordea Bank Polska S.A.	WARSZAWA	42 000	2013-08-31	PLN	12 056	WIBOR + marża	weksel in blanco, hipoteka kaucyjna, cesja praw z polisy zastaw rejestrowy na zapasach, pełnomocnictwo do dysponowania rachunkami bankowymi, oświadczenie o dobrowolnym poddaniu się egzekucji.
<b>Razem</b>		<b>42 000</b>			<b>12 056</b>		

\* W przypadku kredytów inwestycyjnych – wartość zaciągniętego kredytu, w przypadku kredytów obrotowych – wartość przyznanego kredytu.

## Zobowiązania długoterminowe z tytułu kredytów i pożyczek wg stanu na dzień 30.06.2011 roku

FM FAMUR SA

Udzielający	Siedziba Udzielającego	Kwota pobrania w TPLN*	Termin spłaty	Oznaczenie waluty	kwota kapitału pozostała do spłaty TPLN	Warunki oprocentowania	Zabezpieczenia
Nordea Bank Polska S.A.	GDYNIA	36 026	2014-12-31	PLN	27 712	WIBOR + MARŻA	hipoteka zwykła, hipoteka kaucyjna, zastaw rejestrowy na maszynach i urządzeniach, cesja praw z polisy ubezpieczeniowej dotyczącej przedmiotów zabezpieczenia
Nordea Bank Polska S.A.	GDYNIA	30 000	2015-12-13	EUR	30 877	EURIBOR + MARŻA	hipoteka umowna zwykła wraz z przelewem wierzytelności z umowy ubezpieczenia, hipoteka umowna kaucyjna, zastaw rejestrowy na akcjach Spółki Zależnej
Nordea Bank Polska S.A.	GDYNIA	52 000	2015-12-13	PLN	52 000	WIBOR + MARŻA	hipoteka umowna zwykła wraz z przelewem wierzytelności z umowy ubezpieczenia, hipoteka umowna kaucyjna, zastaw rejestrowy na akcjach Spółki Zależnej
Bank BPH S.A.	KRAKÓW	14 797	2013-05-22	PLN	3 699	WIBOR + MARŻA	hipoteka umowna i kaucyjna wraz z cesją z praw z polisy ubezpieczeniowej zastaw rejestrowy na zapasach, pełnomocnictwo do rachunków bankowych, oświadczenie o poddaniu się egzekucji
Wycena kredytów					132		
<b>Razem</b>		<b>132 823</b>			<b>114 420</b>		

## 14. REZERWY

<b>STAN DŁUGOTERMINOWEJ REZERWY NA ŚWIADCZENIA PRACOWNICZE (WG TYTUŁÓW)</b>	<b>Stan na 30.06.2012</b>	<b>Stan na 30.06.2011</b>	<b>Stan na 31.12.2011</b>
	TPLN	TPLN	TPLN
<b>Rezerwy na świadczenia pracownicze (wg tytułów):</b>			
- rezerwa na nagrody jubileuszowe	13 319	13 187	12 861
- rezerwy na świadczenia emerytalne i rentowe	6 544	10 952	10 759
- rezerwa na inne świadczenia pracownicze	15 817	31 780	30 100
<b>Stan długoterminowej rezerwy na świadczenia pracownicze, razem</b>	<b>35 680</b>	<b>55 920</b>	<b>53 720</b>

<b>STAN KRÓTKOTERMINOWEJ REZERWY NA ŚWIADCZENIA PRACOWNICZE (WG TYTUŁÓW)</b>	<b>Stan na 30.06.2012</b>	<b>Stan na 30.06.2011</b>	<b>Stan na 31.12.2011</b>
	TPLN	TPLN	TPLN
<b>Rezerwy na świadczenia pracownicze (wg tytułów):</b>			
- rezerwa na świadczenie emerytalne i rentowe	950	526	4 469
- rezerwa na nagrody jubileuszowe	2 123	1 833	1 106
- rezerwa na urlopy	7 066	3 789	2 152
- rezerwa na inne świadczenia pracownicze	2 241	5 347	3 236
<b>Stan krótkoterminowej rezerwy na świadczenia pracownicze, razem</b>	<b>12 380</b>	<b>11 495</b>	<b>10 963</b>

<b>STAN POZOSTAŁYCH REZERW DŁUGOTERMINOWYCH (WG TYTUŁÓW)</b>	<b>Stan na 30.06.2012</b>	<b>Stan na 30.06.2011</b>	<b>Stan na 31.12.2011</b>
	TPLN	TPLN	TPLN
<b>Pozostałe rezerwy długoterminowe (wg tytułów):</b>			
- rezerwa na ryzyko procesowe	63	63	63
- rezerwa na zobowiązania	3 500	-	3 500
- deputaty , ekwiwalenty	-	-	2 714
- kary umowne	5 202	-	-
- gwarancje i reklamacje	13 462	1 851	-
- inne	-	6 249	-
<b>Stan pozostałych rezerw długoterminowych, razem</b>	<b>22 227</b>	<b>8 163</b>	<b>6 278</b>

<b>STAN POZOSTAŁYCH REZERW KRÓTKOTERMINOWYCH (WG TYTUŁÓW)</b>	<b>Stan na 30.06.2012</b>	<b>Stan na 30.06.2011</b>	<b>Stan na 31.12.2011</b>
	TPLN	TPLN	TPLN
<b>Pozostałe rezerwy krótkoterminowe (wg tytułów):</b>			
- rezerwa na węgiel dla emerytów	1 035	3 394	-
-gwarancje i reklamacje	11 438	2 421	3 360
-rezerwa na pozostałe koszty	17 310	894	24 154
- niezafakturowane koszty	2 087	-	736
- kary umowne	6 402	-	-
- inne	4 016	32 828	-
<b>Stan pozostałych rezerw krótkoterminowych, razem</b>	<b>42 288</b>	<b>39 536</b>	<b>28 249</b>

## 15. INSTRUMENTY FINANSOWE

W ramach Grupy Kapitałowej Famur S.A. spółki posiadają pochodne instrumenty finansowe typu forward zabezpieczające kursy walut

### Działalność kontynuowana

Instrumenty pochodne (grupy instrumentów)	Planowana data realizacji zabezpieczonego przepływu pieniężnego lub grupy przepływów	Wycena instrumentów pochodnych na dzień 30.06.2011 (TPLN)	Zysk / strata (TPLN)	Zabezpieczane ryzyko
Forward - sprzedaż EUR	III kwartał 2012	45 753	-952	Ryzyko walutowe
Forward - sprzedaż EUR	IV kwartał 2012	1 086	108	Ryzyko walutowe
Forward - sprzedaż USD	II kwartał 2013	49 934	-3 157	Ryzyko walutowe
<b>Razem</b>		<b>96 773</b>	<b>- 4 001</b>	

## 16. KAPITAŁ PODSTAWOWY

### KAPITAŁ ZAKŁADOWY (STRUKTURA)

Seria / emisja	Rodzaj akcji	Rodzaj uprzywilejowania akcji	Rodzaj ograniczenia praw do akcji	Liczba akcji w tys. szt.	Wartość serii / emisji wg wartości nominalnej	Data rejestracji
<b>A</b>	zwykłe na okaziciela			432 461		
<b>B</b>	zwykłe na okaziciela			49 039		19.09.2006
<b>Liczba akcji razem</b>				481 500		
<b>Kapitał zakładowy, razem</b>					4 815	
<b>Wartość nominalna jednej akcji = 0,01 zł</b>						

	Stan na 30.06.2012	Stan na 30.06.2011
Liczba akcji w tys. szt.	481 500	481 500

Dla powyższego kapitału brak ograniczeń co do wypłaty dywidend oraz zwrotu kapitału.

## 17. KAPITAŁ ZAPASOWY ZE SPRZEDAŻY AKCJI POWYŻEJ ICH WARTOSCI NOMINALNEJ

W roku 2006 spółka FAMUR S.A. przeprowadziła publiczną subskrypcję akcji zwykłych na okaziciela serii B. Kapitał zapasowy ze sprzedaży akcji powyżej ich wartości nominalnej pomniejszony o koszty emisji wynosi 143 210 tys. zł

## 18. NALEŻNOŚCI I ZOBOWIĄZANIA WARUNKOWE

### Grupa Famur

Dane skonsolidowane w TPLN	30.06.2012
<b>1. Należności warunkowe</b>	-
<b>2. Zobowiązania warunkowe</b>	<b>212 612</b>
- udzielone gwarancje, w tym:	24 406
- przetargowe	9 406
- dobrego wykonania kontraktu	15 000
- pozostałe	-
- poręczenie i weksle na rzecz instytucji finansowych	188 206



19. TRANSAKCJE Z PODMIOTAMI POWIĄZANYMI (w TPLN)

Transakcje handlowe – Famur S.A.

za okres od 01.01.12 do 30.06.12	Sprzedaż materiałów	Sprzedaż usług	Sprzedaż wyrobów	Przychody finansowe	Sprzedaż środków trwałych (zysk ze zbycia)	Pozostałe przychody operacyjne	Zakup materiałów, usług	Koszty finansowe	Zakup środków trwałych	Pozostałe koszty operacyjne	Zobow. wb. podmiotów powiązanych	Należności od podmiotów powiązanych
TDJ.SA	-	117	-	-	-	14	2 116	-	-	15	-	21
DAMS GMBH	6	-	4 138	171	-	-	-	42	-	-	283	28
OOO FAMUR ROSJA Sp. z o.o.	1 796	-	712	1 094	-	-	19	-280	-	-	-	6 932
PIOMA ODLEWNIA Sp. z o.o.	-	94	-	-	-	24	7 487	-	27	22	1 216	18
ODLEWNIA ŻELIWA ŚREM SA	7	-	-	-	-8	29	44	-	-	29	-	9
POLSKA GRUPA ODLEWNICZA S.A.	-	8	-	-	-	1	-	-	-	1	-	1
ZAMET INDUSTRY S.A.	-	129	-	-	-	9	32	-	-	9	-	56
ZAMET BUDOWA MASZYN S.A.	-	-	-	-	-	15	-	-	-	15	-	3
FAMUR INSTITUTE Sp. z o.o.	-	164	-	-	-	20	4 029	-	-	392	2 212	34
FABRYKA MASZYN GLINIK S.A.	-	10	-	769	-	-	-	1 581	-	-	-	717
NARZ.URZ.WIERTN.GLINIK	-	-	-	-	-	1	103	-	-	1	-	-
TL K4 FINANSE Sp..z o.o.	-	-	-	-	-	-	-	-	-	-	330	2 126
PEMUG S.A.	-	-	5 117	-	-	-	217	-	-	1 797	18	7 649
POZOSTAŁE	-	279	-	-	-	-	1 054	114	-	147	4 302	479
<b>Razem</b>	<b>1 809</b>	<b>801</b>	<b>9 967</b>	<b>2 035</b>	<b>-8</b>	<b>114</b>	<b>15 100</b>	<b>1 457</b>	<b>27</b>	<b>2 428</b>	<b>8 361</b>	<b>18 073</b>

za okres od 01.01.11 do 30.06.11	Sprzedaż usług	Przychody finansowe	Pozostałe przychody operacyjne	Zakup materiałów, usług	Koszty finansowe	Zakup środków trwałych	Pozostałe koszty operacyjne	Zobow. wb. podmiotów powiązanych	Należności od podmiotów powiązanych
FAMUR INSTITUTE Sp. z o.o.	243	-	8	4 210	-	-	8	1 120	44
OOO FAMUR ROSJA Sp. z o.o.	3	-77	-	-	-645	-	258	-	5 479
FHS DAMS Sp. z o.o.	33	13	-	42	50	243	-	878	-
DAMS GmbH	68	-	-	-	-	-	-	320	334
FAMUR MACHINERY Sp. z o.o.	2	-	-	-	-	-	-	-	-
POZOSTAŁE	-	-	-	-	-	-	1	1 047	18 039
<b>Razem</b>	<b>349</b>	<b>-64</b>	<b>8</b>	<b>4 252</b>	<b>-595</b>	<b>243</b>	<b>267</b>	<b>3 365</b>	<b>23 896</b>

Transakcje handlowe – Nowomag S.A.

za okres od 01.01.12 do 30.06.12	Sprzedż materiałów	Sprzedż usług	Zakup materiałów, usług	Zobow. wb. podmiotów powiązanych	Należności od podmiotów powiązanych
PIOMA ODLEWNIA Sp. z o.o.	28	-	4 585	177	28
ZAMET INDUSTRY S.A.	-	-	-	-	-
ODLEWNIA ŹELIWA ŚREM SA	-	-	-	-	-
KUŹNIA GLINIK Sp. z o.o.	-	-	162	21	-
PROREM Sp. z o.o.	-	-	-	703	-
TLK4 FINANSE Sp...z o.o.	-	1 172	-	-	1 172
<b>Razem</b>	<b>28</b>	<b>1 172</b>	<b>4 747</b>	<b>901</b>	<b>1 200</b>

za okres od 01.01.11 do 30.06.11	Sprzedż wyrobów	Należności od podmiotów powiązanych
POZOSTAŁE	126	-
<b>Razem</b>	<b>126</b>	<b>-</b>

Transakcje handlowe – Fazos S.A.

za okres od 01.01.12 do 30.06.12	Sprzedaż materiałów	Zakup materiałów, usług	Koszty finansowe	Zobow. wb. podmiotów powiązanych	Należności od podmiotów powiązanych
PIOMA ODLEWNIA Sp. z o.o.	300	4 264	-	2 786	29
ZAMET BUDOWA MASZYN S.A.	3	204	-	-	4
ZMG GLINIK Sp. z o.o.	203	3 092	-	26	-
KUŹNIA GLINIK Sp. z o.o.	-	113	-	68	-
POZOSTAŁE	-	17	103	1 658	198
<b>Razem</b>	<b>506</b>	<b>7 690</b>	<b>103</b>	<b>4 539</b>	<b>230</b>

za okres od 01.01.11 do 30.06.11	Pozostałe przychody operacyjne	Zakup materiałów, usług	Pozostałe koszty operacyjne	Zobow. wb. podmiotów powiązanych	Należności od podmiotów powiązanych
FAMUR INSTITUTE Sp. z o.o.	-	-	-	-	-
OOO FAMUR ROSJA Sp. z o.o.	-	-	11	11	-
DAMS GMBH	-	-	-	-	-
FHS DAMS Sp. z o.o.	-	745	-	839	-
FAMUR MACHINERY Sp. z o.o.	-	-	-	-	-
POZOSTAŁE	-	33	-	8	-
<b>Razem</b>	<b>-</b>	<b>778</b>	<b>11</b>	<b>858</b>	<b>-</b>

Transakcje handlowe – Pioma S.A.

za okres od 01.01.12 do 30.06.12	Sprzedaż materiałów	Sprzedaż usług	Sprzedaż wyrobów	Pozostałe przychody operacyjne	Zakup materiałów, usług	Zobow. wb. podmiotów powiązanych	Należności od podmiotów powiązanych
POLSKA GRUPA ODLEWNICZA SA	-	1	-	-	-	-	-
PIOMA ODLEWNIA Sp. z o.o	232	353	1	5 200	2 088	163	668
ZAMET INDUSTRY S.A.	-	234	-	1 799	125	9	330
ODLEWNIA ŻELIWA ŚREM SA	-	-	-	-	245	-	-
KUŹNIA GLINIK Sp. o.o.	-	-	-	-	31	1	-
TDJ SA	-	-	-	-	30	-	-
<b>Razem</b>	<b>232</b>	<b>588</b>	<b>1</b>	<b>6 999</b>	<b>2 489</b>	<b>174</b>	<b>998</b>

za okres od 01.01.11 do 30.06.11	Sprzedaż materiałów	Sprzedaż usług	Sprzedaż wyrobów	Pozostałe przychody operacyjne	Zakup materiałów, usług	Zobow. wb. podmiotów powiązanych	Należności od podmiotów powiązanych
OOO FAMUR ROSJA Sp. z o.o.	-	-	-	-	-	-	870
<b>Razem</b>	<b>-</b>	<b>-</b>	<b>-</b>	<b>-</b>	<b>-</b>	<b>-</b>	<b>870</b>

Transakcje handlowe – PMG S.A.

za okres od 01.01.12 do 30.06.12	Sprzedaż materiałów	Zakup materiałów, usług	Zobow. wb. podmiotów powiązanych	Należności od podmiotów powiązanych
OOO FAMUR ROSJA Sp. z o.o.	190	4	1	2 161
TDJ S.A.	-	6	-	-
<b>Razem</b>	<b>190</b>	<b>10</b>	<b>1</b>	<b>2 161</b>

za okres od 01.01.11 do 30.06.11	Sprzedaż materiałów	Zakup materiałów, usług	Należności od podmiotów powiązanych
FAMUR INSTITUTE Sp. z o.o.	-	1	-
OOO FAMUR ROSJA Sp. z o.o.	4 249	-	2 081
<b>Razem</b>	<b>4 249</b>	<b>1</b>	<b>2 081</b>

Transakcje handlowe – Georyt Sp. z o.o.

za okres od 01.01.12 do 30.06.12	Pozostałe przychody operacyjne	Zakup materiałów, usług	Koszty finansowe	Zakup środków trwałych	Pozostałe koszty operacyjne
TDJ S.A.	-	2	-	-	-
<b>Razem</b>	-	<b>2</b>	-	-	-

za okres od 01.01.11 do 30.06.11	Sprzedaż materiałów	Sprzedaż usług	Sprzedaż wyrobów	Zakup materiałów, usług	Koszty finansowe	Zobow. wb. podmiotów powiązanych
FAMUR INSTITUTE Sp. z o.o.	-	-	-	20	-	-
DAMS GMBH	50	-	489	348	-	-
FHS DAMS Sp. z o.o.	-	73	-	29	-	-
<b>Razem</b>	<b>50</b>	<b>73</b>	<b>489</b>	<b>397</b>	-	-

Transakcje handlowe – Remag S.A.

za okres od 01.01.12 do 30.06.12	Sprzedaż materiałów	Sprzedaż usług	Zakup materiałów, usług	Koszty finansowe	Zakup środków trwałych	Pozostałe koszty operacyjne	Zobow. wb. podmiotów powiązanych
PIOMA ODLEWNIA SP. z o.o.	-	-	3 492	-	-	-	685
ZAMET INDUSTRY S.A.	-	-	31	-	-	-	-
ODLEWNIA ŻELIWA ŚREM SA	-	-	3	-	-	-	-
FAMUR INSTITUTE Sp. z o.o.	-	-	59	-	-	-	-
Narzędzia i Urządzenia Wiertnicze GLINIK	-	-	193	-	-	-	38
Kuźnia GLINIK Sp. z o.o.	-	-	1 809	-	-	-	642
TDJ S.A.	-	-	45	-	-	-	-
TDJ ESTATE Sp. z o.o.	-	25	-	-	-	-	-
<b>Razem</b>	<b>-</b>	<b>25</b>	<b>5 632</b>	<b>-</b>	<b>-</b>	<b>-</b>	<b>1 366</b>

Na dzień 30.06.2011 spółka REMAG SA nie zawierała transakcji z podmiotami powiązanymi spoza Grupy Famur.

Transakcje handlowe – ZMG Glinik Sp. z o.o.

za okres od 01.01.12 do 30.06.12	Sprzedaż materiałów	Sprzedaż usług	Sprzedaż wyrobów	Zakup materiałów, usług	Koszty finansowe	Zakup środków trwałych	Pozostałe koszty operacyjne	Zobow. wb. podmiotów powiązanych	Należności od podmiotów powiązanych
POLSKA GRUPA ODLEWNICZA S.A.	-	-	-	-	-	-	-	41	-
PIOMA ODLEWNIA Sp. z o.o.	-	-	1	131	-	-	-	-	-
ODLEWNIA ŻELIWA ŚREM S.A.	25	-	-	-	-	-	-	-	-
TDJ S.A.	-	-	-	63	-	-	-	-	-
FM GLINIK S.A.	813	17	13 317	3 392	-	84	-	8 752	381
KUŹNIA GLINIK sp. z o.o.	-	3	24	354	-	-	-	200	8
TLK4 Finanse Sp. z o.o.	-	-	-	-	-	-	-	132	-
POZOSTAŁE	-	30	2 749	2 371	-	-	-	1 592	2
<b>Razem</b>	<b>837</b>	<b>51</b>	<b>16 091</b>	<b>6 311</b>	<b>0</b>	<b>84</b>	<b>-</b>	<b>10 717</b>	<b>391</b>

Transakcje handlowe – Zamet Budowa Maszyn S.A. (działalność zaniechana)

za okres od 01.01.11 do 30.06.11	Sprzedaż materiałów	Sprzedaż usług	Sprzedaż środków trwałych (zysk ze zbycia)	Pozostałe przychody operacyjne	Zakup materiałów, usług	Zakup środków trwałych	Zobow. wb. podmiotów powiązanych	Należności od podmiotów powiązanych
POZOSTAŁE	-	10	-	-	-	-	-	-
<b>Razem</b>	<b>-</b>	<b>10</b>	<b>-</b>	<b>-</b>	<b>-</b>	<b>-</b>	<b>-</b>	<b>-</b>



Transakcje handlowe – Zamet Industry S.A. (działalność zaniechana)

za okres od 01.01.11 do 30.06.11	Sprzedaż materiałów	Sprzedaż usług	Sprzedaż wyrobów	Przychody finansowe	Sprzedaż środków trwałych (zysk ze zbycia)	Pozostałe przychody operacyjne	Zakup materiałów, usług	Koszty finansowe	Pozostałe koszty operacyjne	Zobow. wb. podmiotów powiązanych	Należności od podmiotów powiązanych
POZOSTAŁE	-	16	-	-	-	-	48	-	-	-	-
<b>Razem</b>	-	16	-	-	-	-	48	-	-	-	-

Transakcje handlowe – PGO S.A. (działalność zaniechana)

za okres od 01.01.11 do 30.06.11	Sprzedaż materiałów	Sprzedaż usług	Sprzedaż wyrobów	Przychody finansowe	Sprzedaż środków trwałych (zysk ze zbycia)	Pozostałe przychody operacyjne	Zakup materiałów, usług	Koszty finansowe	Pozostałe koszty operacyjne	Zobow. wb. podmiotów powiązanych	Należności od podmiotów powiązanych
POZOSTAŁE	-	-	-	-	-	-	37	-	-	-	-
<b>Razem</b>	-	-	-	-	-	-	37	-	-	-	-

Transakcje handlowe – Pioma Odlewnia Sp. z o.o. (działalność zaniechana)

za okres od 01.01.11 do 30.06.11	Sprzedaż materiałów	Sprzedaż usług	Sprzedaż wyrobów	Przychody finansowe	Sprzedaż środków trwałych (zysk ze zbycia)	Pozostałe przychody operacyjne	Zakup materiałów, usług	Koszty finansowe	Pozostałe koszty operacyjne	Zobow. wb. podmiotów powiązanych	Należności od podmiotów powiązanych
FAMUR INSTITUTE Sp. z o.o.	-	1	-	-	-	-	-	-	-	-	1
<b>Razem</b>	-	1	-	-	-	-	-	-	-	-	1

Transakcje handlowe – OŻ Śrem SA (działalność zaniechana)

za okres od 01.01.11 do 30.06.11	Sprzedaz materiałów	Sprzedaz usług	Sprzedaz wyrobów	Przychody finansowe	Sprzedaz środków trwałych (zysk ze zbycia)	Pozostałe przychody operacyjne	Zakup materiałów, usług	Koszty finansowe	Pozostałe koszty operacyjne	Zobow. wb. podmiotów powiązanych	Należności od podmiotów powiązanych
FAMUR INSTITUTE Sp. z o.o.	-	74	-	-	-	8	-	-	-	-	2
POZOSTAŁE	69	26	-	-	-	-	-	-	-	-	-
<b>Razem</b>	<b>69</b>	<b>100</b>	<b>-</b>	<b>-</b>	<b>-</b>	<b>8</b>	<b>-</b>	<b>-</b>	<b>-</b>	<b>-</b>	<b>2</b>

## 20. WYNAGRODZENIA CZŁONKÓW ZARZĄDU I ORGANÓW NADZORU

Informacja o łącznej wartości wynagrodzeń członków Zarządu i organów nadzoru Jednostki dominującej za okres od 01.01.2012 roku do 30.06.2012 roku wypłaconych przez spółki Grupy

Wynagrodzenie Zarządu	Netto / TPLN/
Łaski Waldemar	447,10
Zawiszowska Beata	132,68
Wojciechowski Adam	187,58
Tomecki Ireneusz	239,92
Bednarz Ryszard	198,31
Fotyga Jarosław	17,67
<b>Razem:</b>	<b>1 223,26</b>

\*Ponadto Pan Ryszard Bednarz w okresie I-VI 2012 roku uzyskał wynagrodzenie z tytułu umowy o pracę w spółce FAMUR INSTITUTE w kwocie 29,98 tys. zł netto

\*\*Ponadto Pan Jarosław Fotyga w okresie I-V 2012 roku uzyskał wynagrodzenie z tytułu umowy o pracę w spółce FAMUR SA w kwocie 150,25 tys. zł netto

Wynagrodzenie Rady Nadzorczej	Netto / TPLN/
Domogała Jacek	58,38
Domogała Tomasz	121,24
Kisiel Czesław	24,34
Uhl Tadeusz	48,57
Osowski Jacek	24,34
<b>Razem:</b>	<b>276,87</b>

\*Ponadto Pan Jacek Domogała w okresie I-VI 2012 roku uzyskał wynagrodzenie z tytułu umowy o pracę w kwocie 12,66 tys. zł netto

\*Ponadto Pan Tomasz Domogała w okresie I-VI 2012 roku uzyskał wynagrodzenie z tytułu umowy zlecenie w kwocie 10,12 tys. zł netto

## 21. ZDARZENIA PO DACIE BILANSU

Nie wystąpiły.